

Лазарева Лариса Владимировна
2019-2024 годы

**Мониторинг логопедического сопровождение образовательного
процесса у детей, имеющих нарушение зрения
за 5 лет (2019-2024 годы).
Диагностический инструментарий.**

«Логопедическое сопровождение образовательного процесса у детей, имеющих нарушение зрения» реализуется с опорой на адаптированную образовательную программу дошкольного образования для обучающихся с нарушениями зрения (слепых, слабовидящих, амблиопией и косоглазием) МБДОУ д/с № 312 «Жемчужинка»; Адаптированная образовательная программа дошкольного образования для обучающихся с тяжелыми нарушениями речи МБДОУ д/с № 312 «Жемчужинка»;

«Логопедическое сопровождение образовательного процесса у детей, имеющих нарушение зрения» рассчитано на детей от 3 до 7 лет, имеющих сложную структуру дефекта. Эта категория детей неоднородна и включает следующие виды нарушений:

1. Дети с нарушениями сенсорной сферы (нарушения зрения различной этиологии и степени выраженности) в сочетании с нарушениями речевого развития различными по выраженности, симптоматике и структуре.
2. Дети с нарушениями сенсорной сферы (нарушения зрения различной этиологии и степени выраженности) в сочетании с выраженными нарушениями речевого развития и интеллектуальной недостаточностью.
3. Дети с нарушениями сенсорной сферы (нарушения зрения различной этиологии и степени выраженности) в сочетании с выраженными нарушениями речевого развития, интеллектуальной недостаточностью и двигательными нарушениями.

Диагностический инструментарий.

Методики, выявляющие особенности состояния всех компонентов и функций речи, используются в начале коррекционного цикла (сентябрь) и по окончании (май).

Исследование речевого и общего развития детей провожу 2 раза в год (сентябрь – май).
Для диагностики, направленной на изучение всех сторон речевой деятельности использовались:

Материалы для обследования речевого и общего развития детей О.Г. Приходько, О.Е. Громовой, Г.Н. Соломатиной, Н.В. Нищевой, О.Б. Иншаковой, И.А. Смирновой, Т.Н. Волковской, Н. А. Быховской, В.А. Киселёвой.

Таблицы обследования.

*Я скомпоновала таблицы обследования, для удобства исследования речи и общего развития большого количества детей в короткие сроки, так как более 26 лет являлась единственным учителем-логопедом специализированного детского сада для детей с различными нарушениями зрения (115 детей), и более 10 лет являюсь членом ТПМПК г. Новосибирска (тифлокомиссия).
Таблицы обследования позволяют провести всестороннее исследование речевого и общего развития детей от 3 до 7 лет в короткие сроки и выявить индивидуально для каждого ребенка, сферы развития, требующие дополнительного коррекционного воздействия. Для создания таблиц использовались материалы для обследования детей О.Г. Приходько, О.Е. Громовой, Г.Н. Соломатиной, Н.В. Нищевой, О.Б. Иншаковой, И.А. Смирновой, Т.Н. Волковской, Н. А. Быховской, В.А. Киселёвой.*

К таблицам мною создана обширная база презентаций и альбомов для обследования всех сторон речевой деятельности детей дошкольного возраста (по возрастным группам).

Критериями оценки является качество выполнение задания, стратегия выполнения ребенком заданий, объем и характер необходимой помощи со стороны специалиста для выполнения задания.

**Отчеты учителя-логопеда МБДОУ д/с № 312 «Жемчужинка»
Лазаревой Ларисы Владимировны по логопедическому сопровождению образовательного
процесса у детей, имеющих нарушение зрения
по итогам мониторинга за 5 лет (2019-2024 годы)**

2023-2024 учебный год

Посещали курс коррекционных логопедических занятий **29 детей.**

Из них с заключением:

ОНР. Дизартрия – 20 детей (70%). Динамика:

со значительным улучшением – 15 детей (75%)

с улучшением – 5 детей (25%)

СНР. Дизартрия – 5 детей (17%). Динамика:

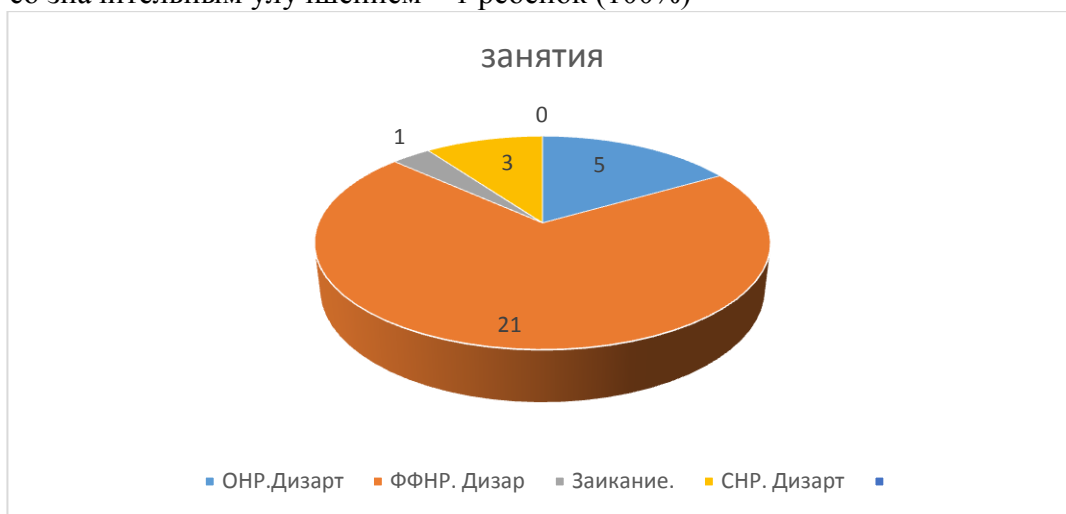
с улучшением – 5 детей (100%).

ФФНР. Дизартрия – 3 ребенка (10%). Динамика:

со значительным улучшением – 3 ребенка (100%)

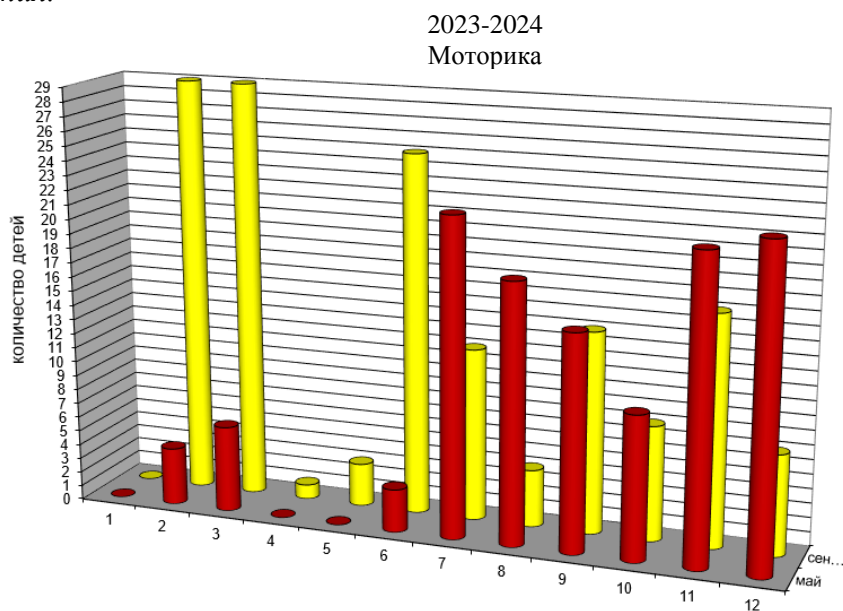
Заикание. Дизартрия – 1 ребенок (3%). Динамика:

со значительным улучшением – 1 ребенок (100%)



Начало года	Конец года
<i>Кораблик</i>	<i>Кораблик</i>
Ниже среднего – 5 детей	Ниже среднего – 0 детей
Средний уровень – 8 детей	Средний уровень – 7 детей
Выше среднего – 0 детей	Выше среднего – 5 детей
<i>Рябинка</i>	<i>Рябинка</i>
Ниже среднего – 4 ребенка	Ниже среднего – 0 детей
Средний уровень – 6 детей	Средний уровень – 10 детей
Выше среднего – 0 детей	Выше среднего – 0 детей
<i>Золотая рыбка</i>	<i>Золотая рыбка</i>
Средний уровень – 1 ребенок	Выше среднего – 1 ребенок
<i>Солнышко</i>	<i>Солнышко</i>
Низкий уровень – 5 детей	Ниже среднего – 5 детей
Средний уровень – 0 детей	Средний уровень – 0 детей
Выше среднего – 0 детей	Выше среднего – 0 детей

Таким образом, после курса коррекционных занятий количество детей со значительными улучшениями речевого развития **составляет 66%** (19 детей), а количество детей с улучшениями речевого развития **составляет 34%** (10 детей). *19 детей из 29 значительно улучшили речевое развитие, у 10 детей – улучшение речевого развития.*

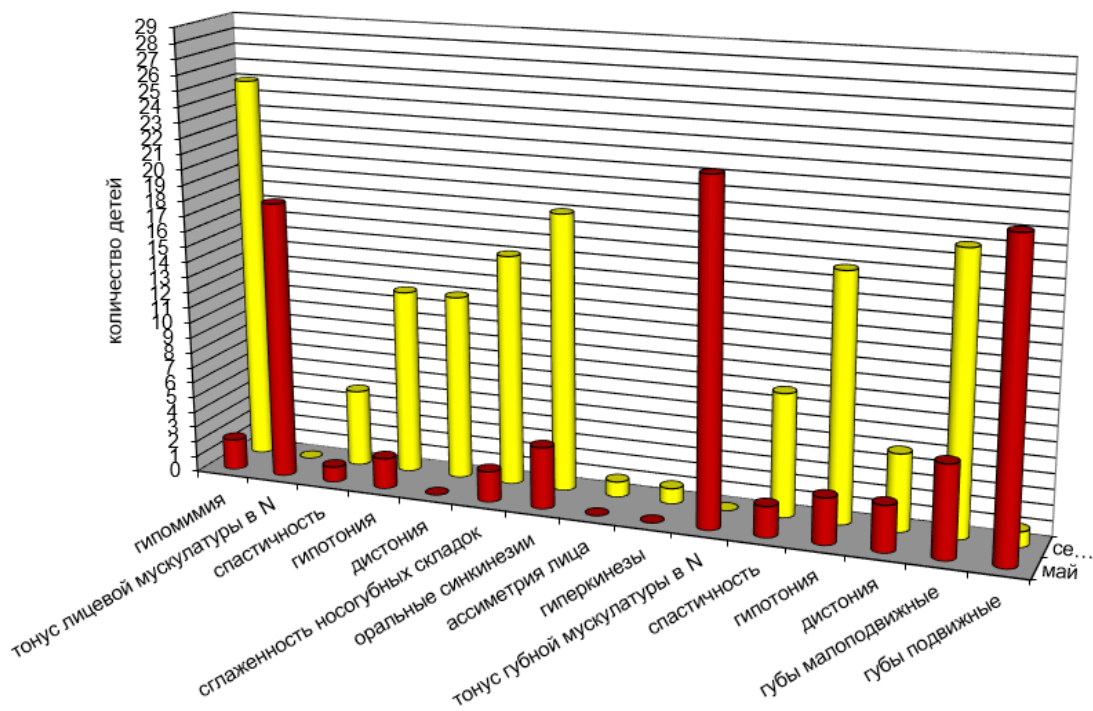


- 1- манипулировать не может, но есть хватание
- 2- моторика ограничена
- 3- недостаточная мелкая моторика
- 4- гиперкинезы пальцев рук
- 5- тремор

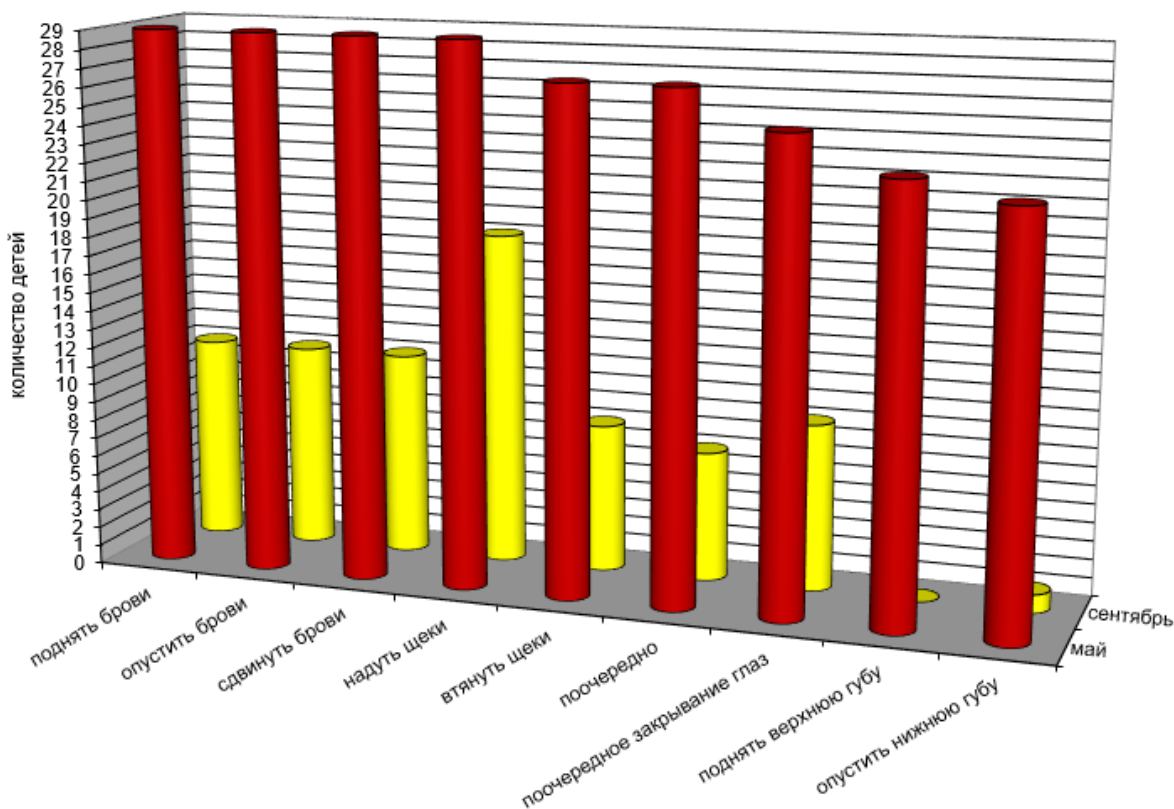
- 6- нарушение координации движений
- 7- праксис позы - кисти руки по образцу
- 8- праксис позы - кисти руки по словесной инструкции
- 9- динамический праксис по образцу

- 10- динамический праксис по словесной инструкции
- 11- пространственный праксис по образцу
- 12- конструктивный праксис по образцу

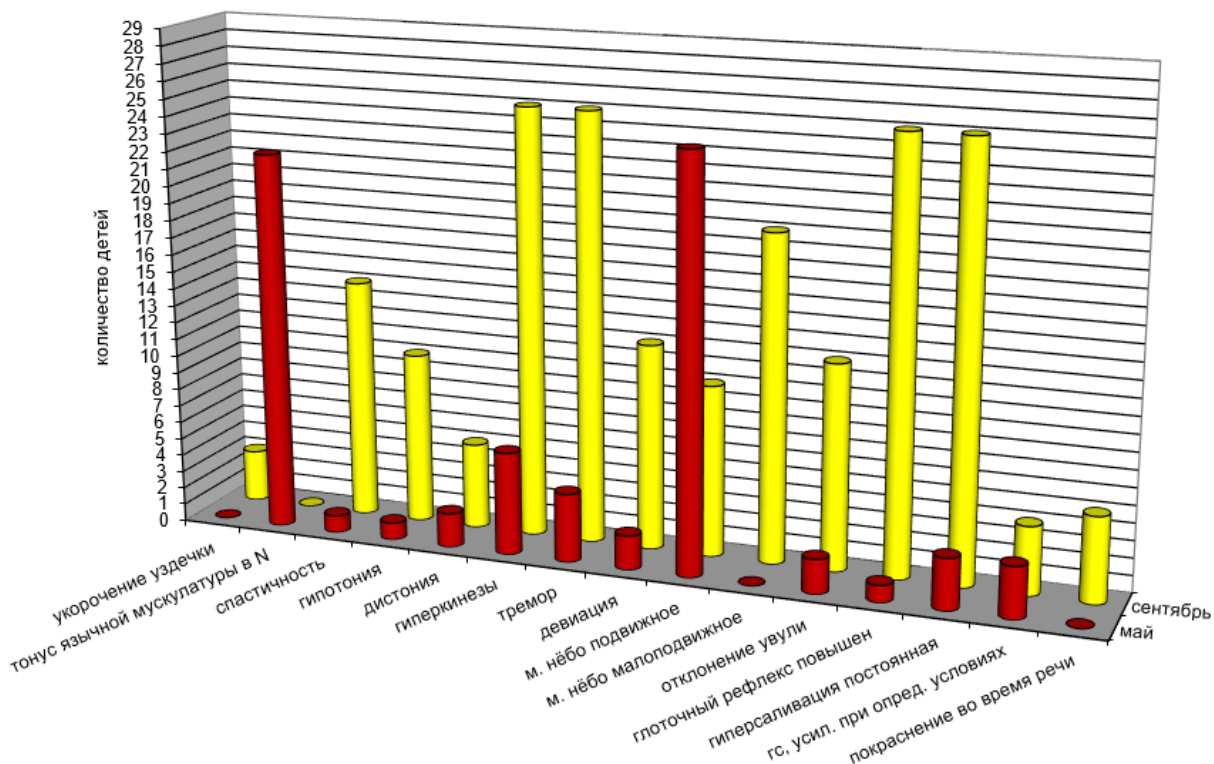
Строение и подвижность мимической мускулатуры 2023-2024



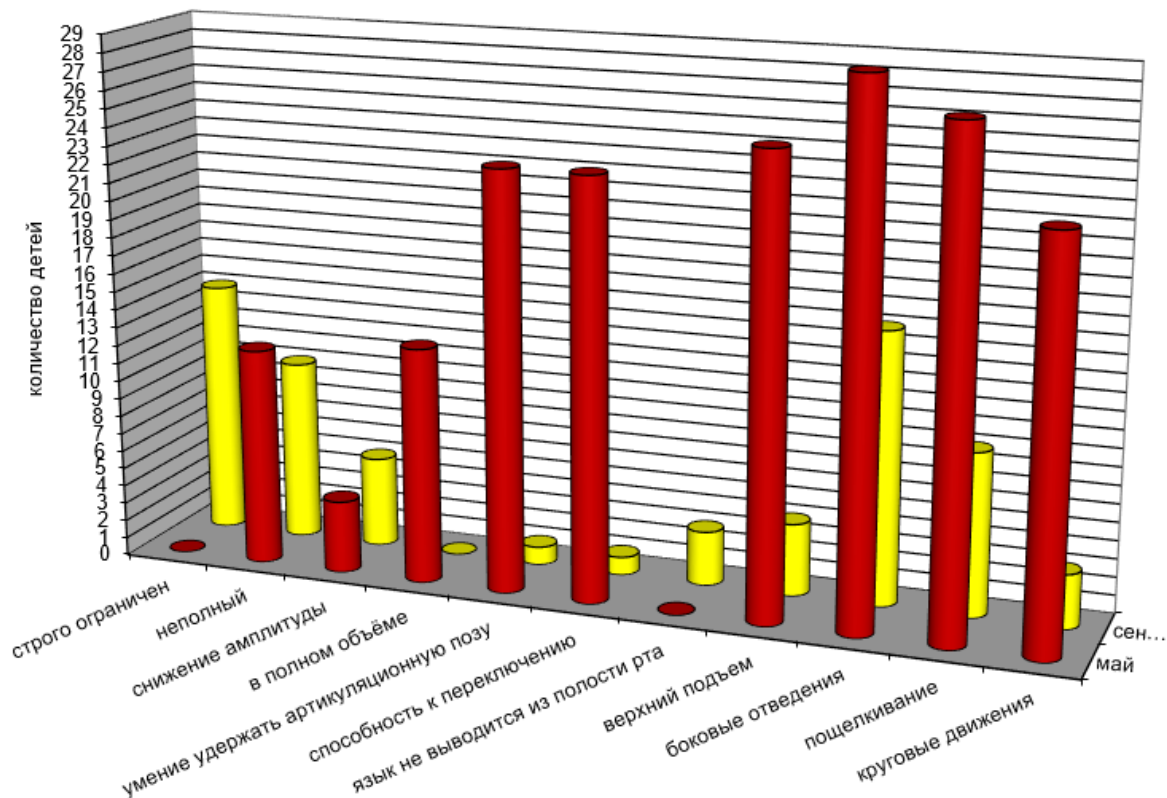
Объем мимических движений 2023-2024



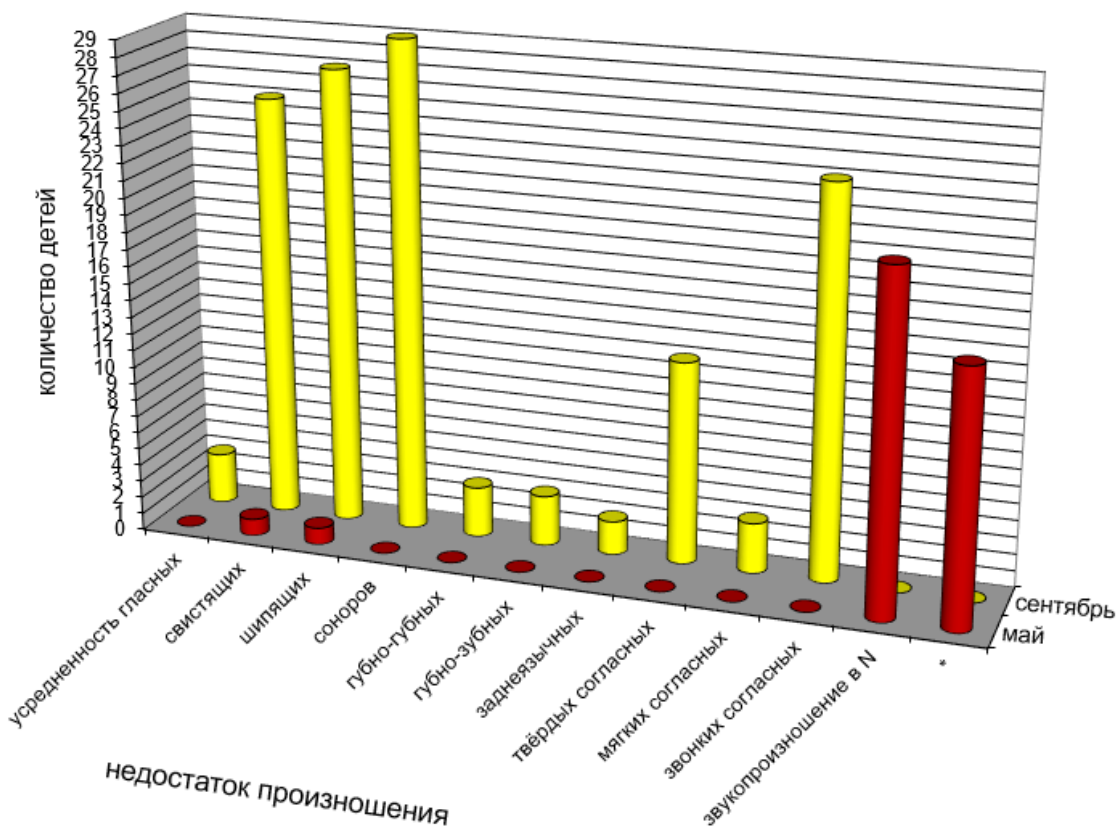
Состояние тонуса язычной мускулатуры 2023-2024



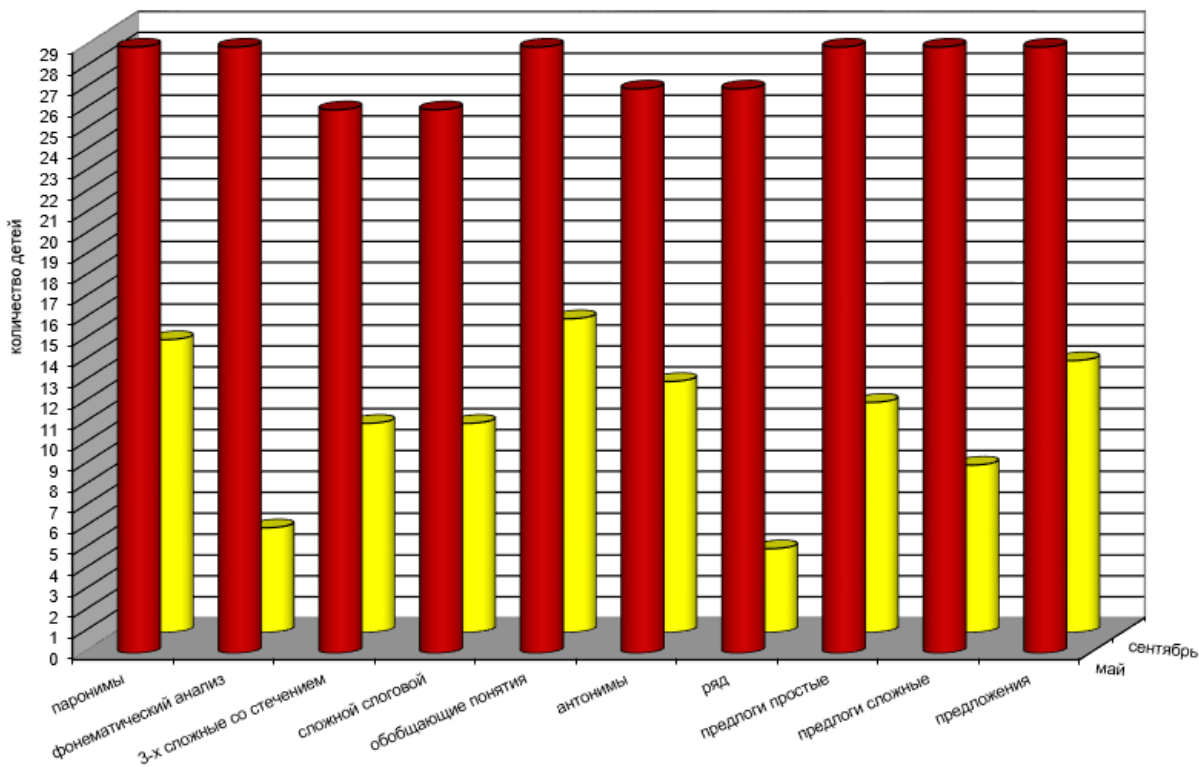
Объем артикуляционных движений языка 2023-2024



Нарушение звукопроизношения 2023-2024



2023-2024



отчёт учителя-логопеда высшей категории Лазаревой Ларисы Владимировны 2019 – 2024гг

На начало учебного года показатели речевого развития сформированы на низком уровне (и уровне ниже среднего) у 14 детей (48%).
15 детей (52%) находились на среднем уровне речевого развития.

К концу учебного года показатели речевого развития на уровне ниже среднего у 5 детей (17%).
18 детей (62%) находятся на среднем уровне речевого развития, у 6 (21%) детей уровень речевого развития выше среднего.

Таким образом, к концу учебного года низкие показатели уменьшились на 31% - 5 детей (35%) с низким уровнем речевого развития (дети с РАС третьего типа) перешли на уровень ниже среднего, 9 детей (65%) с низким уровнем речевого развития перешли на средний уровень речевого развития.

Из 15 детей со средним уровнем речевого развития в начале учебного года, 6 детей (40%) улучшили свои показатели и перешли на более высокий уровень (выше среднего) к концу учебного года.

Всего 29 детей (100%) улучшили свое речевое развитие за 2023-2024 учебный год
19 детей из 29 значительно улучшили речевое развитие, у 10 детей – улучшение речевого развития.

Выводы и рекомендации:

- продолжать развитие свободного общения воспитанников со взрослыми и детьми, овладение конструктивными способами и средствами взаимодействия с окружающими;
- продолжать создавать условия для развития всех компонентов устной речи детей (не только в НОД, но и в режимных моментах)
- продолжать формирование словаря, грамматического строя речи, связной речи — диалогической и монологической форм;
- формировать и развивать фонематические процессы;
- формировать и развивать практическое овладение воспитанниками нормами речи;
- продолжать создавать условия для воспитания интереса и любви к чтению, развития литературной речи.

Верно

Заведующий МБДОУ д/с № 312 «Жемчужинка»
07.11.2024



Вершкова О.В.

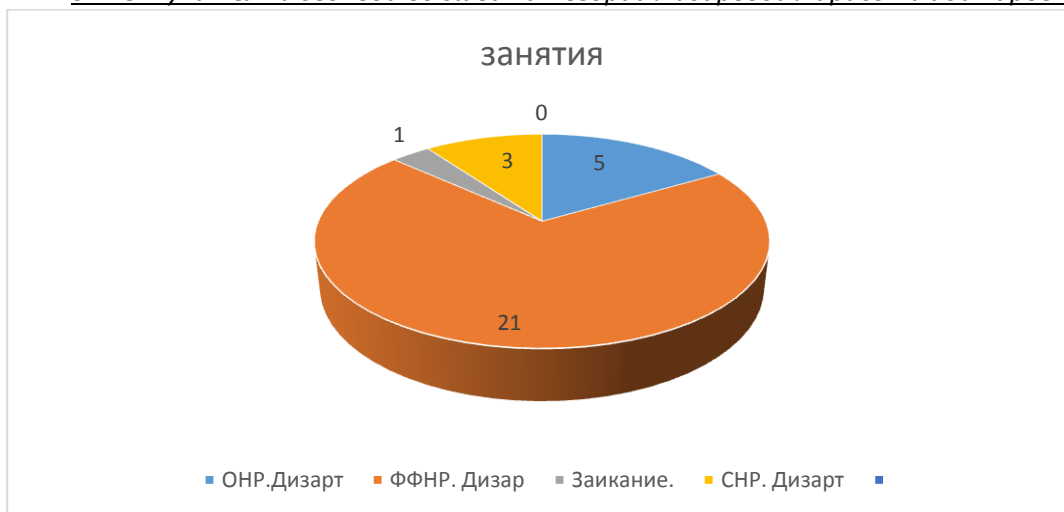
2022-2023 учебный год

Посещали курс коррекционных логопедических занятий **30 детей**.

Из них с заключением:

- ОНР. Дизартрия – 5 детей (16%). Динамика:
с нормой речи – 4 ребенка (80%)
со значительным улучшением – 1 ребенок (20%)
- СНР. Дизартрия – 3 ребенка (10%). Динамика:
со значительным улучшением – 2 ребенка (75%)
с улучшением – 1 ребенок (25%)
- ФФНР. Дизартрия – 21 ребенок (70%). Динамика:
с норм. речью – 19 детей (91%)
со значительным улучшением – 2 ребенка (9%)
- Заикание. Дизартрия – 1 ребенок (3%). Динамика:
со значительным улучшением – 1 ребенок (100%)

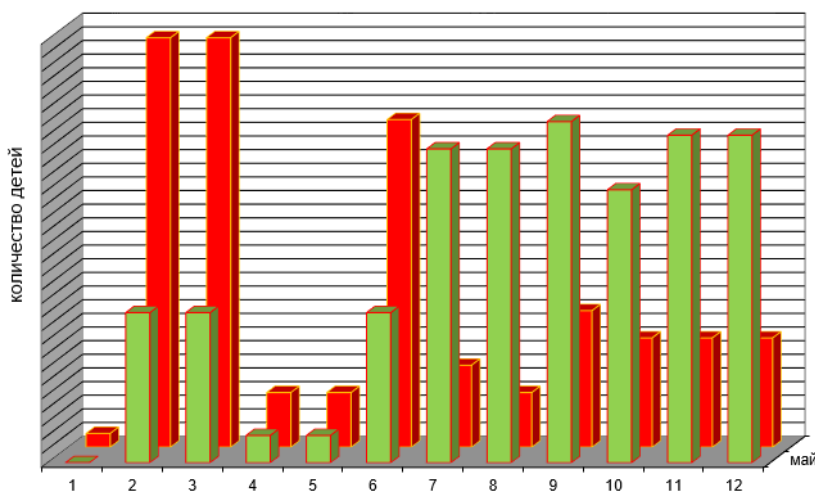
МБДОУ д/с № 312 «Жемчужинка»



Речевое развитие 2022-2023 учебный год

Начало года	Конец года
<i>Дельфинчик</i>	<i>Дельфинчик</i>
Ниже среднего – 2 ребенка	Ниже среднего – 0
Средний уровень – 12 детей	Средний уровень – 1 ребенок
Выше среднего – 0	Выше среднего – 13 детей
<i>Звёздочка</i>	<i>Звёздочка</i>
Ниже среднего – 4 ребенка	Ниже среднего – 1 ребенок
Средний уровень – 12 детей	Средний уровень – 5 детей
Выше среднего – 0	Выше среднего – 10

Моторика 2022-2023

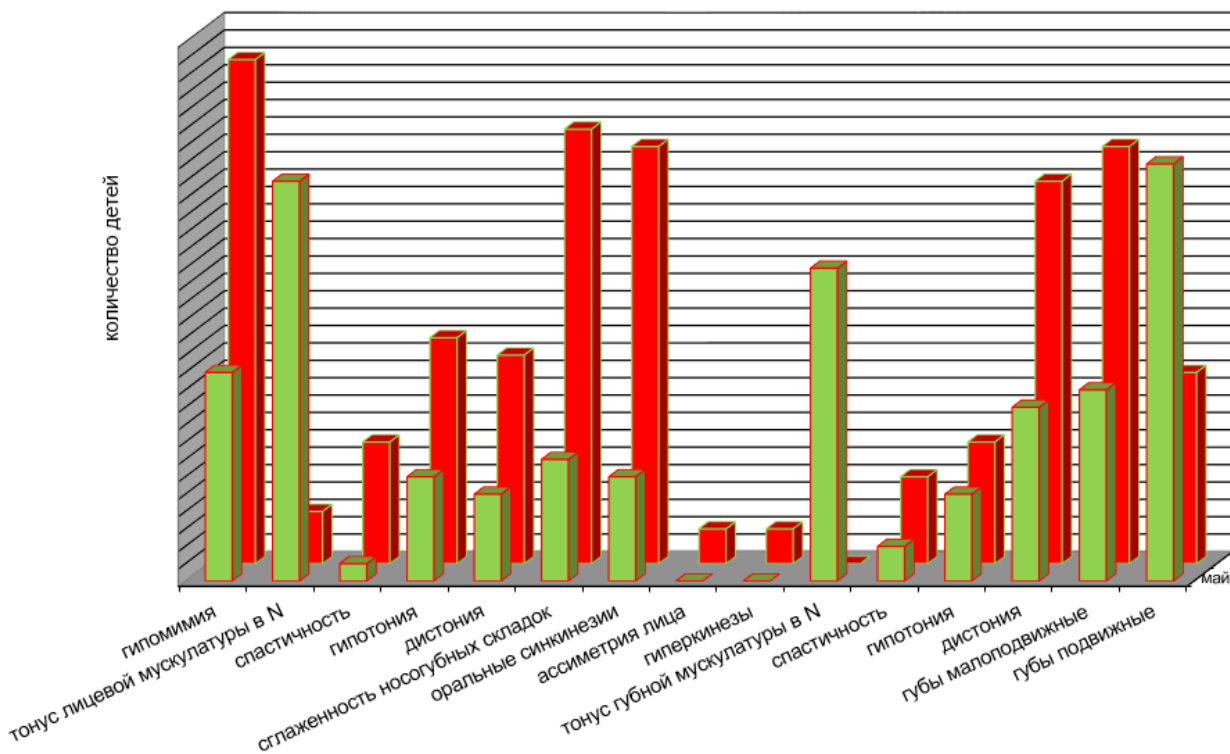


- 1- манипулировать не может, но есть хватание
- 2- моторика ограничена
- 3- недостаточная мелкая моторика
- 4- гиперкинезы пальцев рук
- 5- тремор

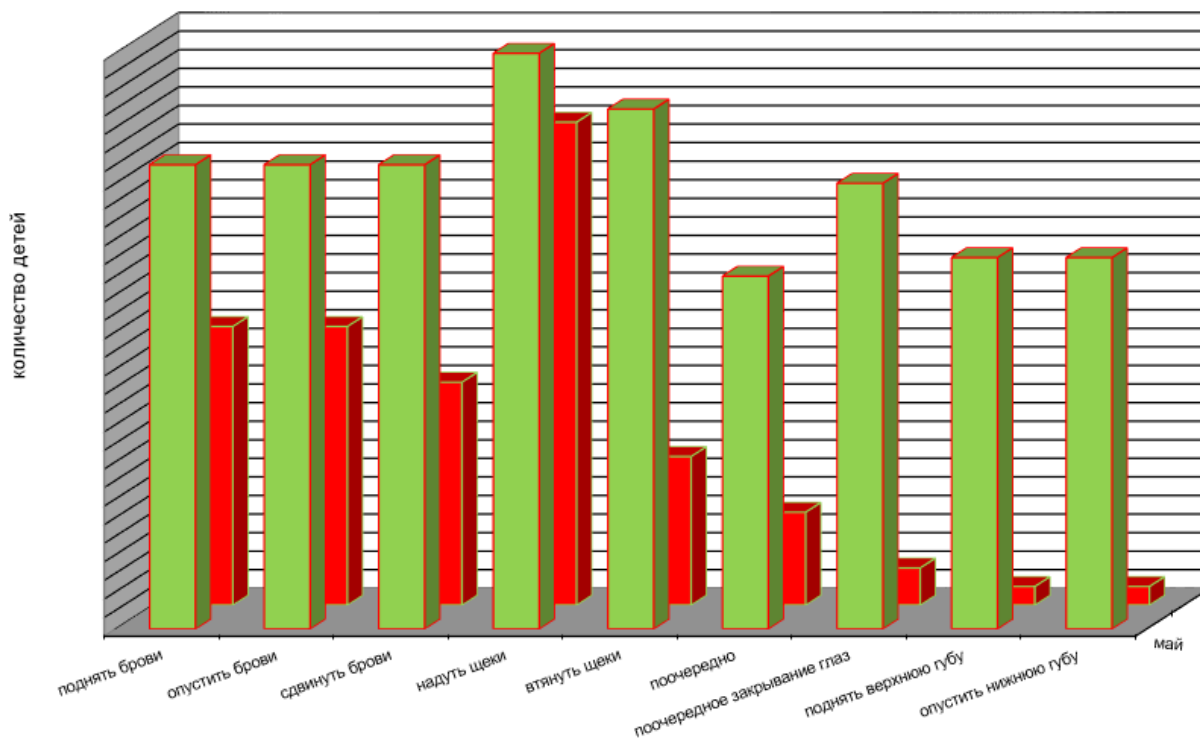
- 6- нарушение координации движений
- 7- праксис позы - кисти руки по образцу
- 8- праксис позы - кисти руки по словесной инструкции
- 9- динамический праксис по образцу

- 10- динамический праксис по словесной инструкции
- 11- пространственный праксис по образцу
- 12- конструктивный праксис по образцу

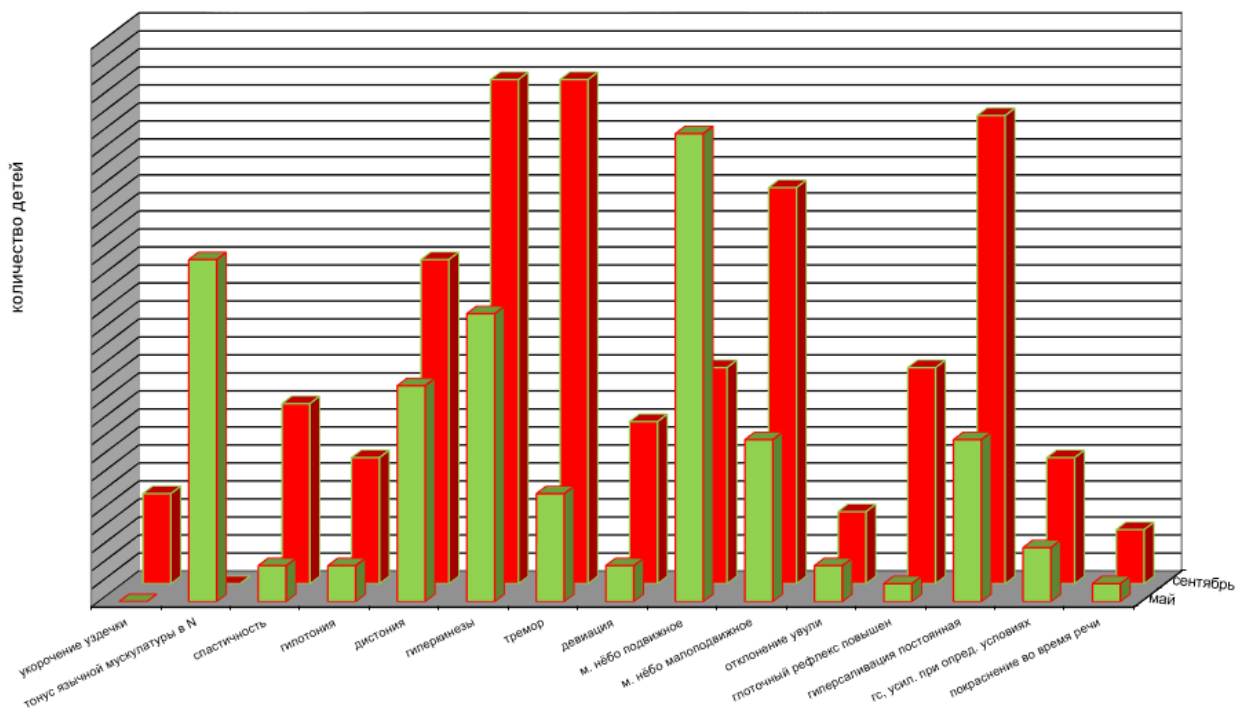
Строение и подвижность мимической мускулатуры 2022-2023



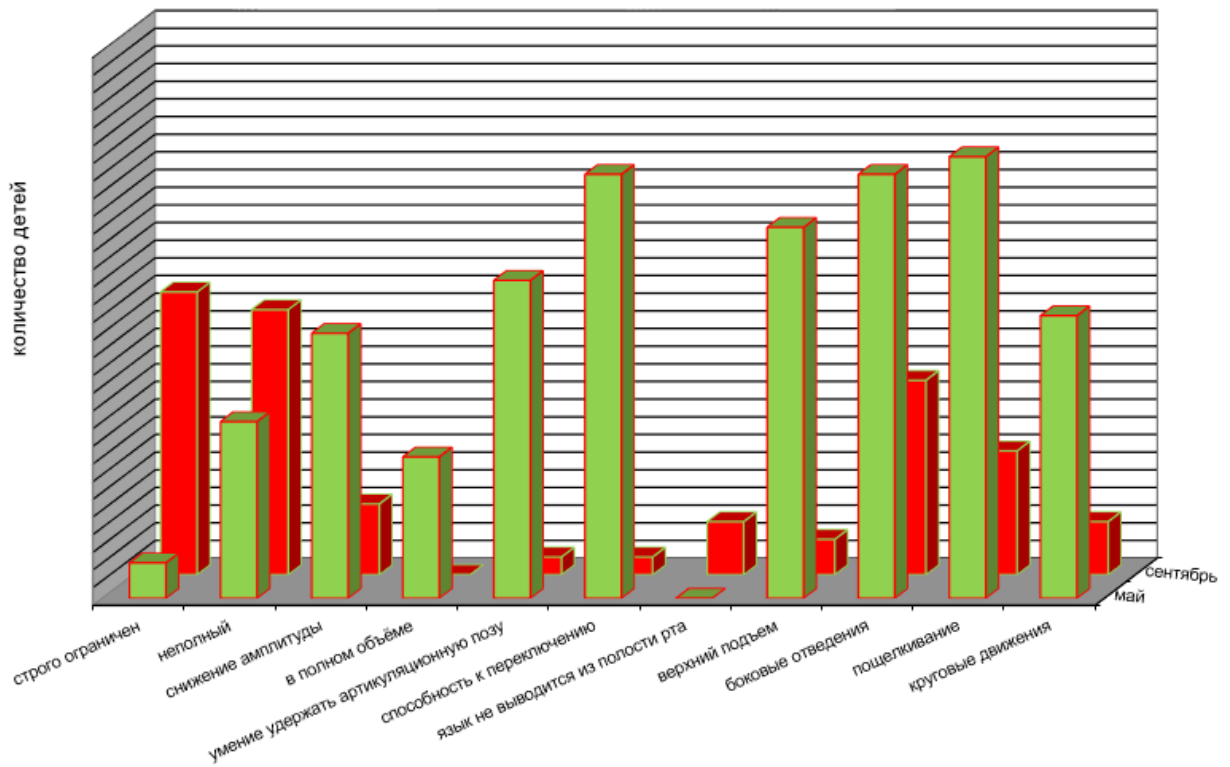
Объем мимических движений 2022-2023



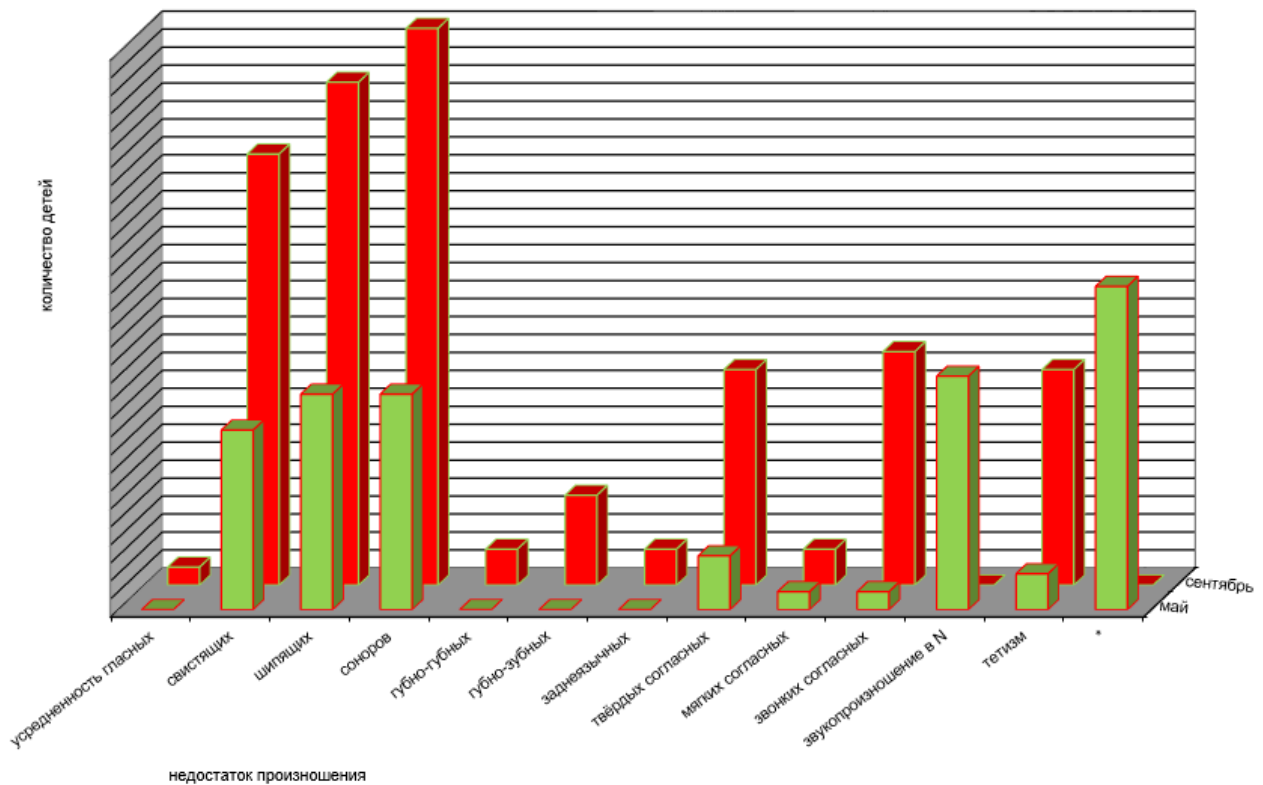
Состояние тонуса язычной мускулатуры 2022-2023



Объем артикуляционных движений языка 2022-2023

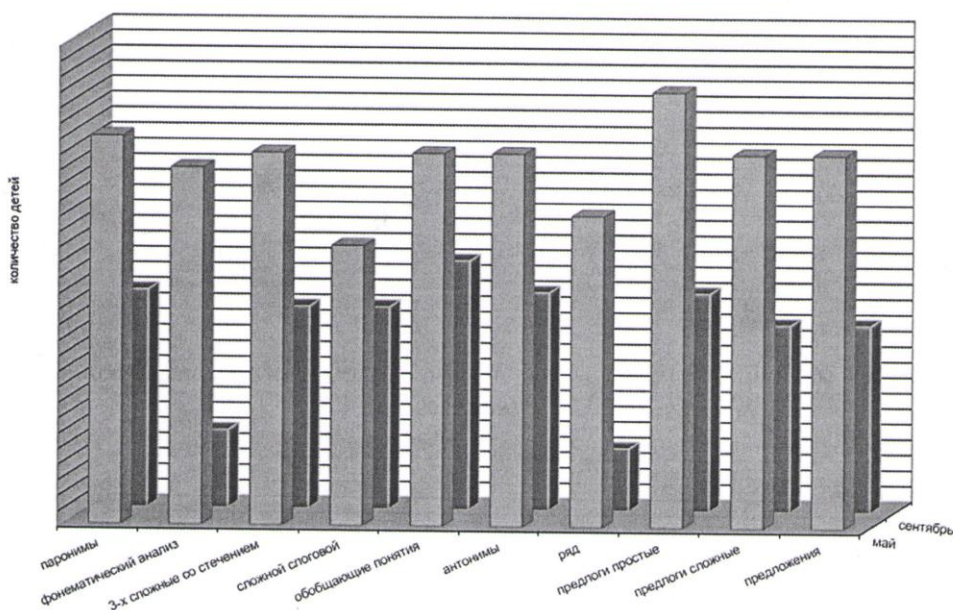


Нарушение звукопроизношения 2022-2023



отчёт учителя-логопеда высшей категории Лазаревой Ларисы Владимировны 2019 – 2024гг

2022-2023



К концу учебного года низкие показатели уменьшились на 17% - 1 ребенок (3%) остался на низком уровне (УО), 5 детей (16%) с низким уровнем речевого развития перешли на средний уровень речевого развития.

Из 24 детей со средним уровнем речевого развития в начале учебного года, 23 (95%) улучшили свои показатели и перешли на более высокий уровень (выше среднего) к концу учебного года. Всего 29 детей (97%) значительно улучшили свое речевое развитие за 2022-2023 учебный год

У большинства детей нормализовалось звукопроизношение. Дети способны осуществлять сложные формы фонематического анализа, операции фонематического синтеза, осознают слоговое строение слова, осуществляют слоговой анализ и синтез слов (двухсложных с открытыми, закрытыми слогами, трехсложных с открытыми слогами, односложных). Усваивают значения новых слов на основе знаний о предметах и явлениях окружающего мира, употребляют многозначные слова, подбирают слова с противоположным и сходным значением, правильно употребляют основные грамматические формы слова, составляют различные виды описательных рассказов с соблюдением цельности и связности высказывания, творческие рассказы, пересказывают литературные произведения, составляют рассказы по сюжетным картинкам и по серии сюжетных картинок, используя графические схемы, наглядные опоры, владеют предпосылками овладения грамотой, самостоятельно получают новую информацию, обладают сформированной мотивацией к школьному обучению.

После курса коррекционных занятий количество детей с нормальной речью составляет 76% (23 ребенка), количество детей со значительными улучшениями речевого развития составляет 23% (6 детей), а количество детей с улучшениями речевого развития составляет 3% (1 ребёнок).

Таким образом, 97% (29 детей из 30) нормализовали или значительно улучшили речевое развитие, у 3% (1 ребёнок УО -СНР) – улучшение.

Верно
Заведующий МБДОУ д/с № 312 «Жемчужинка»
07.11.2024



Вершкова О.В.

МБДОУ д/с № 312 «Жемчужинка»

Посещали курс коррекционных логопедических занятий **45 детей.**

Из них с заключением:

ОНР. Дизартрия – 5 детей (11%). Динамика:

с норм. речью – 2 ребенка (40%)

со значительным улучшением – 1 ребенок (20%)

с улучшением – 2 ребенка (40%)

СНР. Дизартрия – 3 ребенка (6%). Динамика:

со значительным улучшением – 2 ребенка (66%).

с улучшением – 1 ребенок (34%).

ФФНР. Дизартрия – 34 ребенка (77%). Динамика:

с норм. речью – 11 детей (32%)

со значительным улучшением – 23 ребенка (68%)

ФНР. Дизартрия – 2 ребенка (4%)

с норм. речью – 1 ребенок (50%)

со значительным улучшением – 1 ребенок (50%)

Заикание. Дизартрия – 1 ребенок (2%). Динамика:

со значительным улучшением – 1 ребенок (100%)



18 выпускников с нарушениями речи посещали коррекционные занятия.

Из них с заключением:

ОНР. Дизартрия – 2 ребенка (11%). Динамика:

с норм. речью – 2 ребенка (100%)

ФФНР. Дизартрия – 12 детей (67%). Динамика:

с норм. речью – 11 детей (92%)

со значительным улучшением – 1 ребенок (8%)

ФНР. Дизартрия – 2 ребенка (11%). Динамика:

с норм. речью – 2 ребенка (100%)

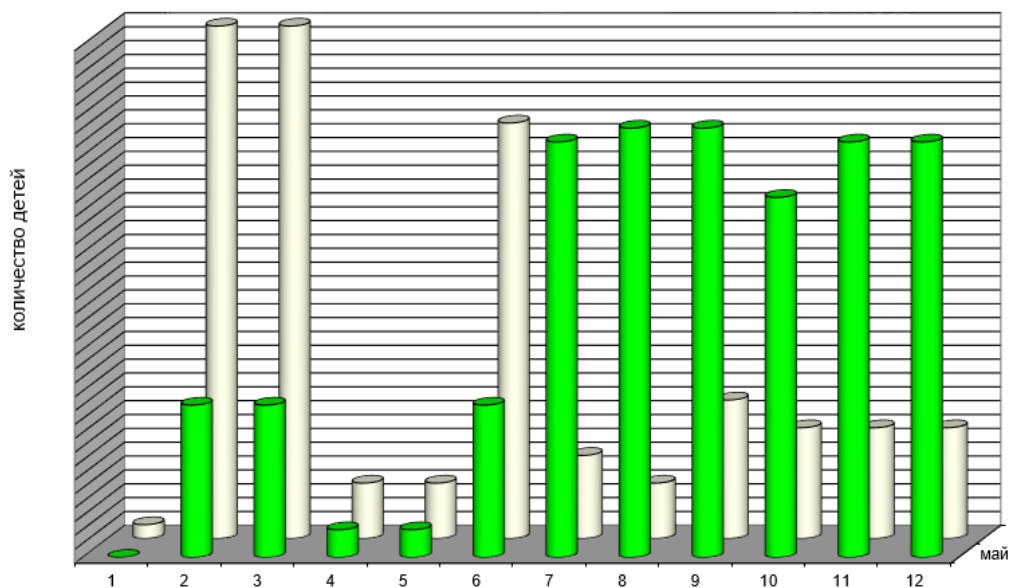
СНР. Дизартрия – 2 ребенка (11%). Динамика:

со значительным улучшением – 2 ребенка (100%)



Таким образом, после курса коррекционных занятий количество детей с нормальной речью составляет 32% (14 детей), количество детей со значительными улучшениями речевого развития составляет 62% (28 детей), а количество детей с улучшениями речевого развития составляет 6% (3 ребенка).

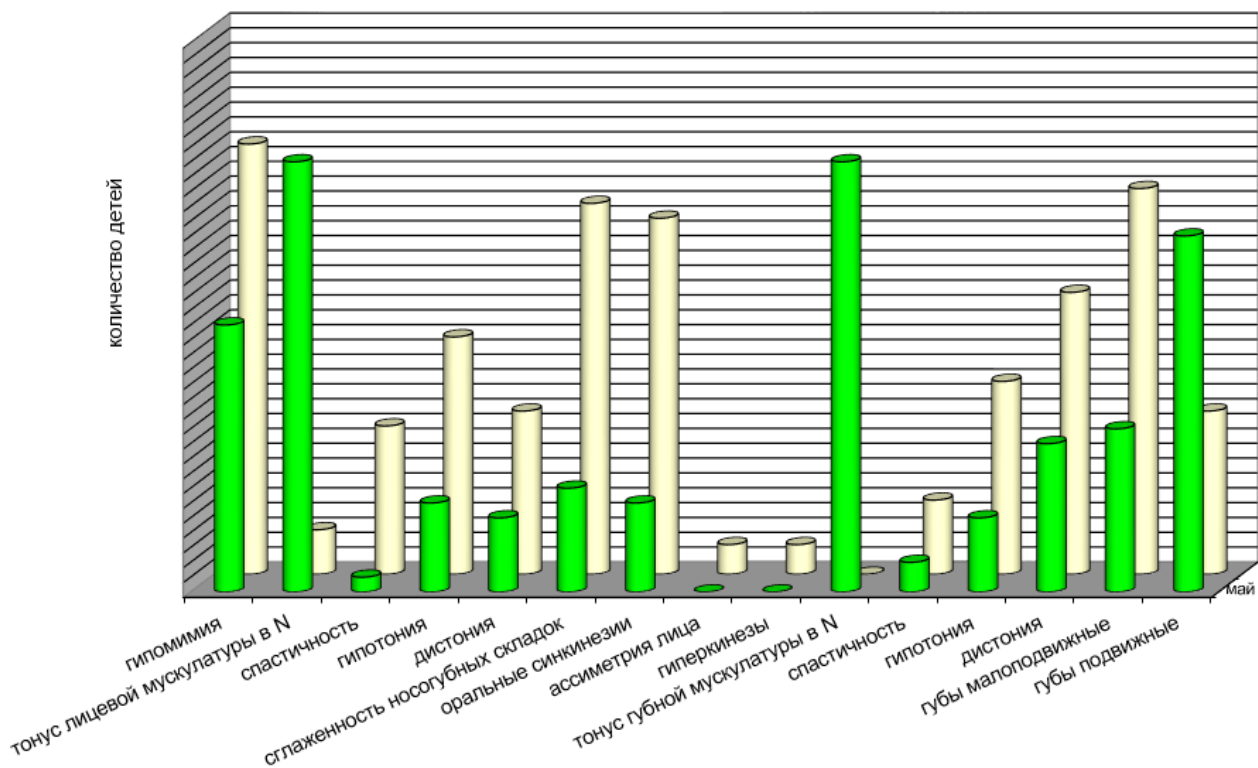
Моторика 2021-2022



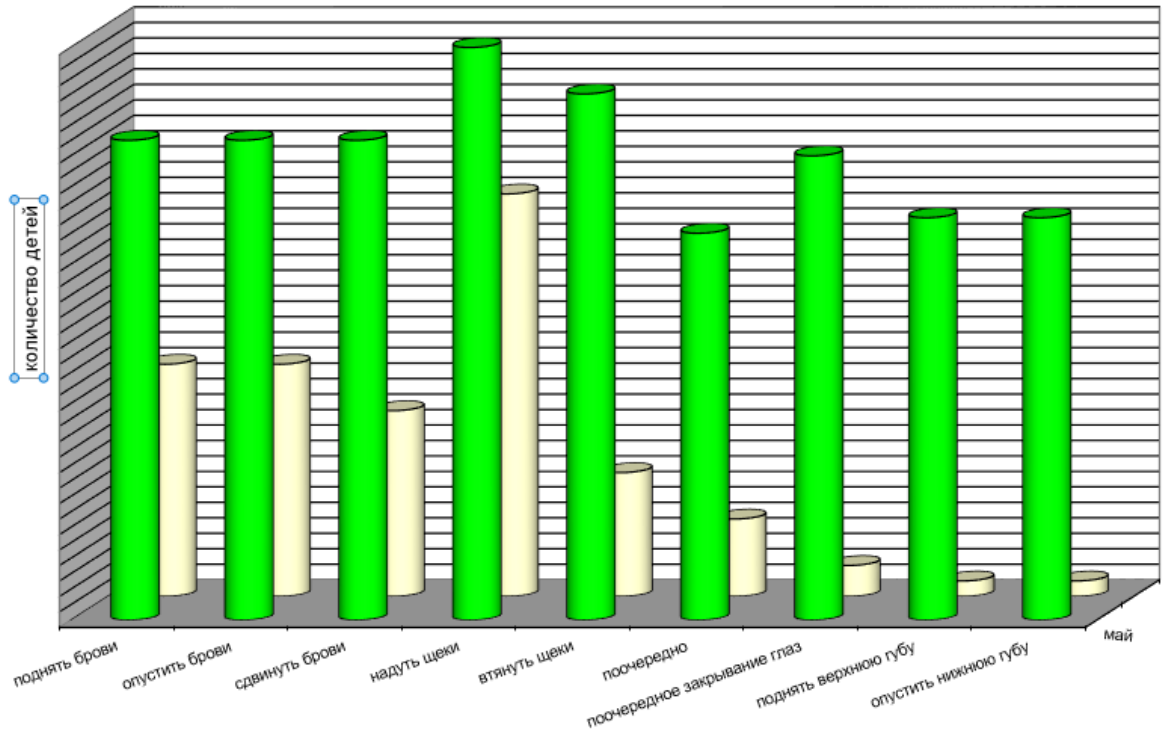
Е

- | | | |
|--|---|---|
| 1- манипулировать не может, но есть хватание | 6- нарушение координации движений | 10- динамический <u>праксис</u> по словесной инструкции |
| 2- моторика ограничена | 7- <u>праксис</u> позы - кисти руки по образцу | 11- пространственный <u>праксис</u> по образцу |
| 3- недостаточная мелкая моторика | 8- <u>праксис</u> позы - кисти руки по словесной инструкции | 12- конструктивный <u>праксис</u> по образцу |
| 4- гиперкинезы пальцев рук | 9- динамический <u>праксис</u> по образцу | |
| 5- тремор | | |

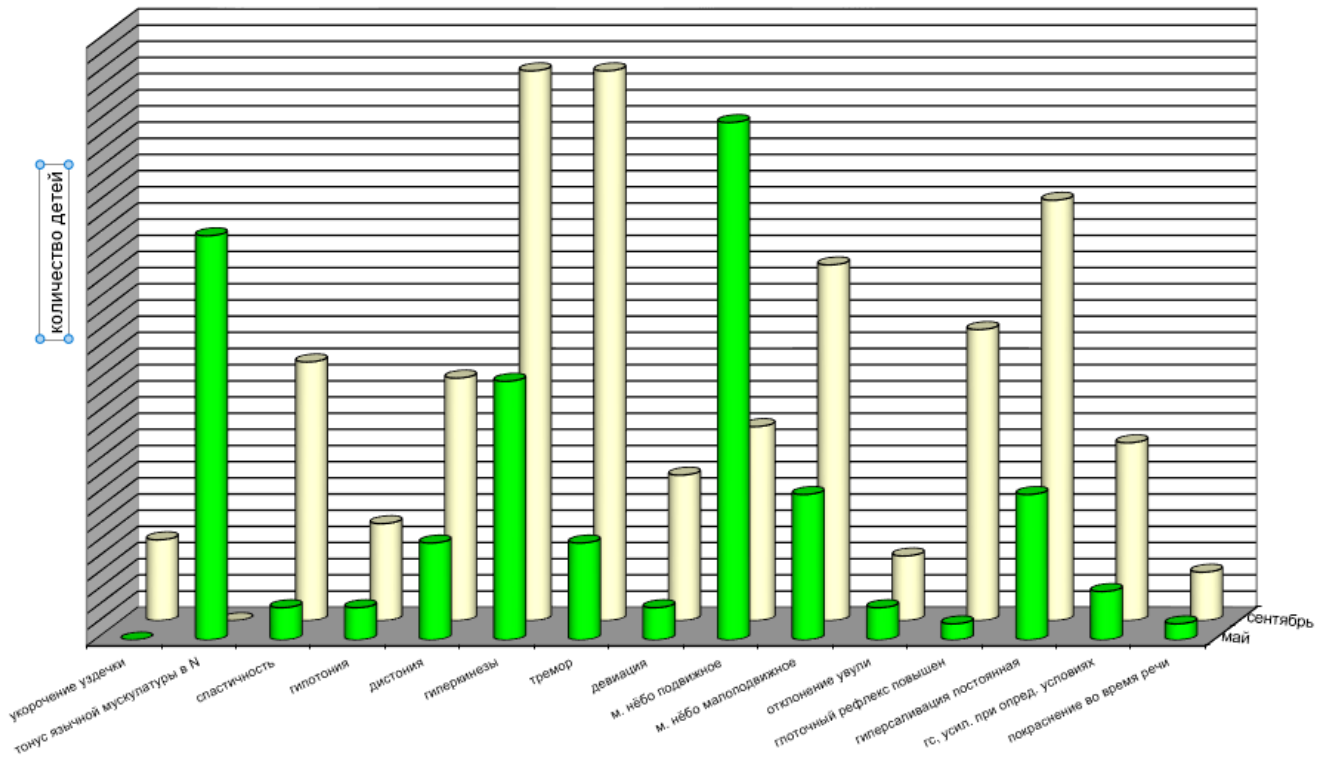
Строение и подвижность мимической мускулатуры 2021-2022



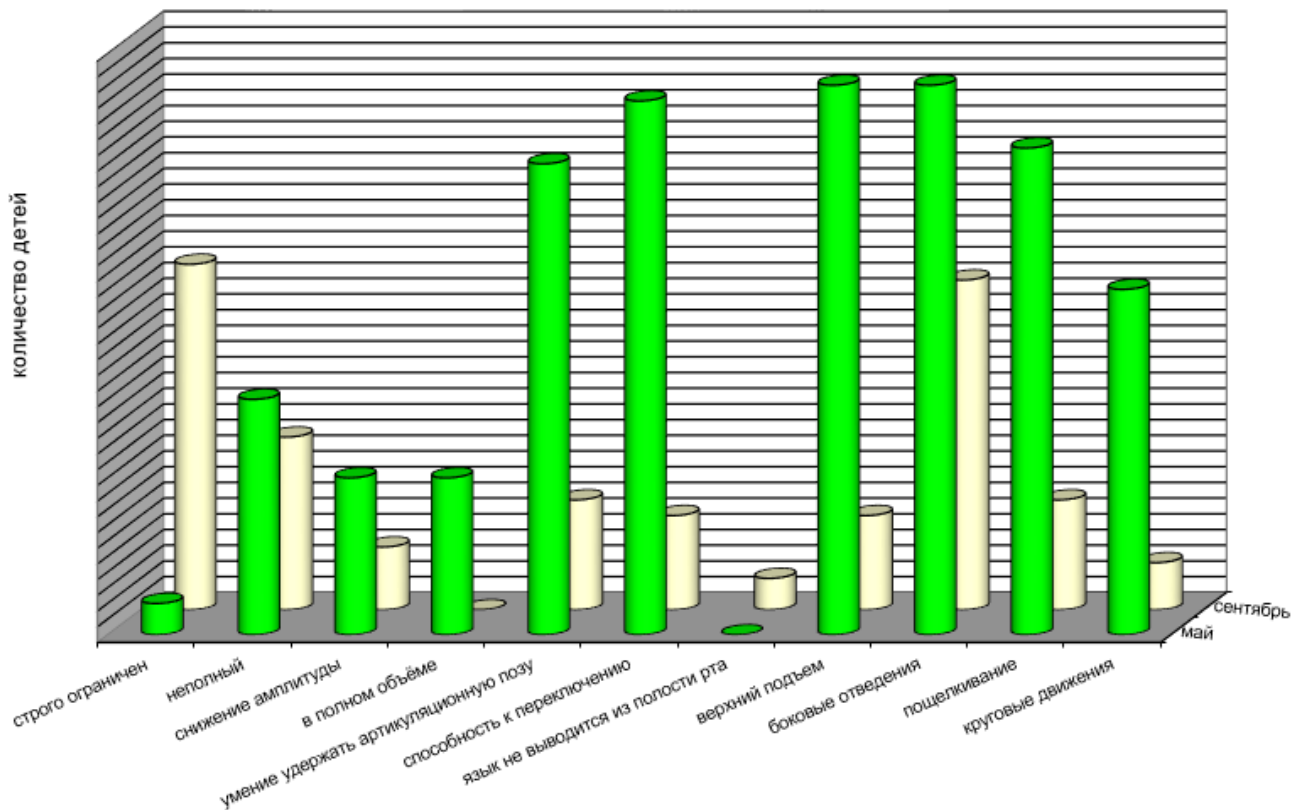
Объем мимических движений 2021-2022



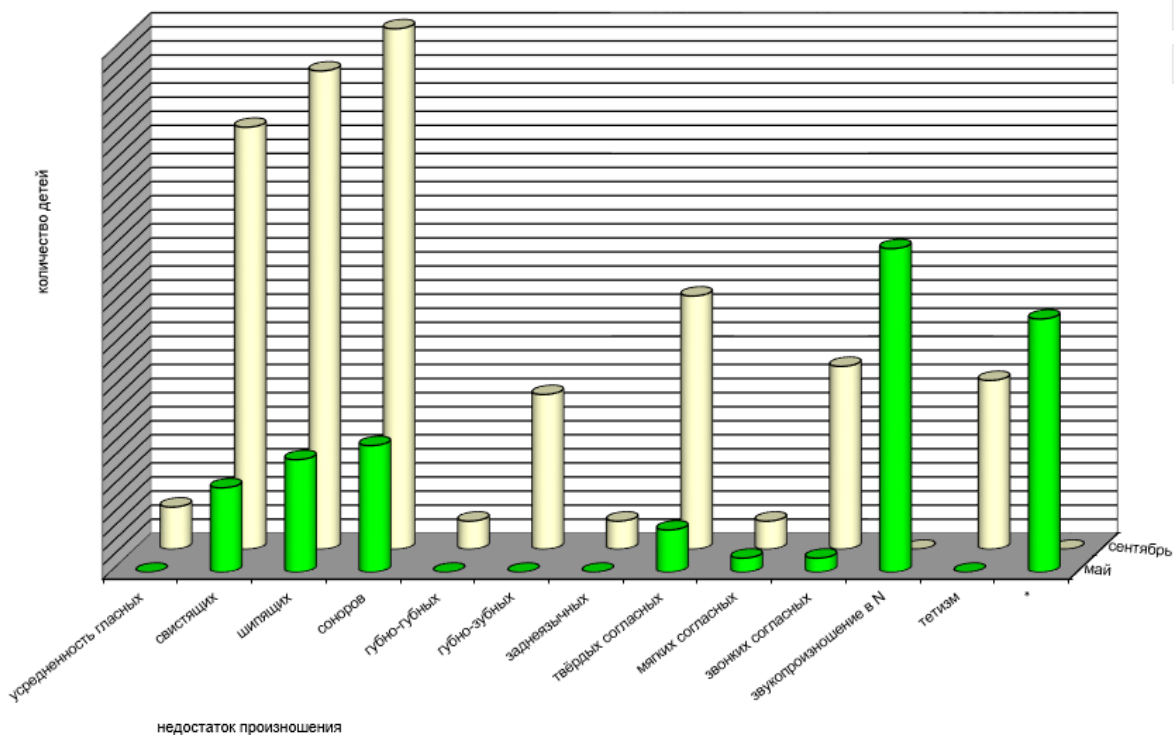
Состояние тонуса язычной мускулатуры 2021-2022



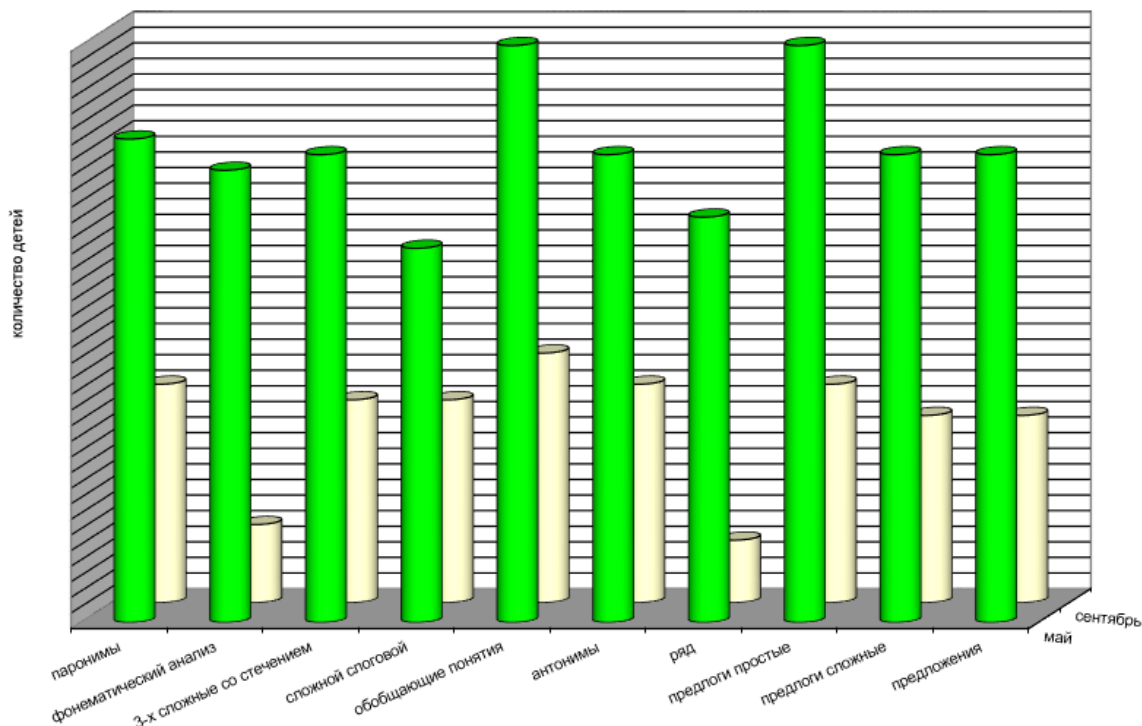
Объем артикуляционных движений языка 2021-2022



Нарушение звукопроизношения 2021-2022



2021-2022



К концу учебного года значительно улучшилась звуковая сторона речи детей, слоговая структура слов и их звуконаполняемость. Дети научились понимать и употреблять слова, обозначающие названия предметов, действий, признаков, состояний, свойств, качеств, использовать слова в соответствии с коммуникативной ситуацией, пересказывать с помощью педагога небольшую сказку, рассказ, составлять описательный рассказ по вопросам, овладели простыми формами фонематического анализа, ситуативной речью в общении с другими детьми и с педагогическим работником, элементарными коммуникативными умениями. Дети взаимодействуют с окружающими используя речевые и неречевые средства общения, могут самостоятельно получать новую информацию, задают вопросы, экспериментируют, рассказывают о своих впечатлениях, высказываются по содержанию литературных произведений с помощью педагога и самостоятельно, проявляют мотивацию к занятиям, планируют с помощью педагога деятельность для достижения конкретной цели.

После курса коррекционных занятий в подготовительных группах **количество детей** с нормальной речью составляет 84% (15 детей), количество детей со значительными улучшениями речевого развития составляет 16% (3 ребенка).

Таким образом, 100% (18 детей из 18) выпускников нормализовали или значительно улучшили речевое развитие.

У детей подготовительных групп нормализовалось звукопроизношение. Дети способны осуществлять сложные формы фонематического анализа, операции фонематического синтеза, осознают слоговое строение слова, осуществляют слоговой анализ и синтез слов (двухсложных с открытыми, закрытыми слогами, трехсложных с открытыми слогами, односложных). Усваивают значения новых слов на основе знаний о предметах и явлениях окружающего мира, употребляют многозначные слова, подбирают слова с противоположным и сходным значением, правильно употребляют основные грамматические формы слова, составляют различные виды описательных рассказов с соблюдением цельности и связности высказывания, творческие рассказы, пересказывают литературные произведения, составляют рассказы по сюжетным

отчёт учителя-логопеда высшей категории Лазаревой Ларисы Владимировны 2019 – 2024гг
владеют предпосылками овладения грамотой, самостоятельно получают новую информацию, обладают сформированной мотивацией к школьному обучению.

Таким образом, после курса коррекционных занятий количество детей с нормальной речью составляет **32%** (14 детей), количество детей со значительными улучшениями речевого развития **составляет 62%** (28 детей), а количество детей с улучшениями речевого развития **составляет 6%** (3 ребенка).

Верно

Заведующий МБДОУ д/с № 312 «Жемчужинка»
07.11.2024



Вершкова О.В.

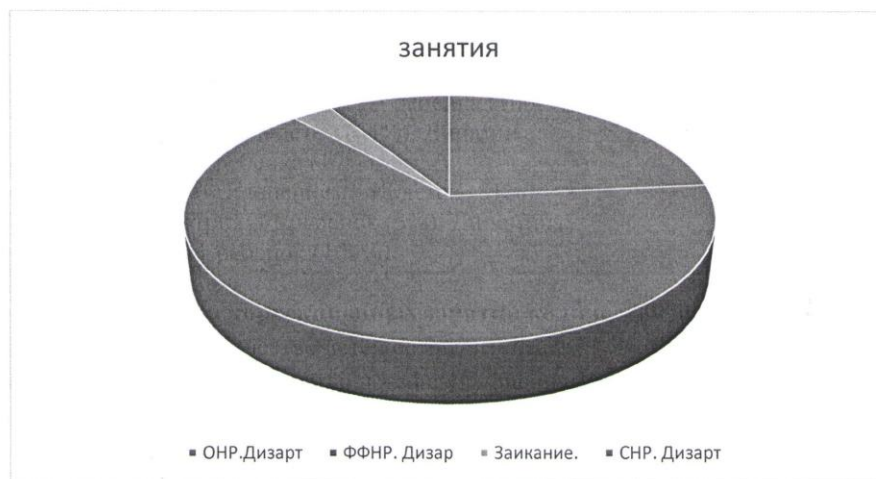
2020-2021 учебный год

Посещали курс коррекционных логопедических занятий **34 ребенка**.

Из них с заключением:

- ОНР. Дизартрия – 8 детей (24%). Динамика:
с норм. речью – 3 ребенка (37%)
со значительным улучшением – 5 детей (63%)
- СНР. Дизартрия – 3 ребенка (9%). Динамика:
со значительным улучшением – 3 ребенка (100%).
- ФФНР. Дизартрия – 22 детей (64%). Динамика:
с норм. речью – 4 ребенка (19%)
со значительным улучшением – 18 детей (81%)
- Заикание. Дизартрия – 1 ребенок (3%). Динамика:
с улучшением – 1 ребенок (100%)

Таким образом, после курса коррекционных занятий количество детей с нормальной речью составляет **21 %** (7 детей), количество детей со значительными улучшениями речевого развития **составляет 76%** (26 детей), а количество детей с улучшениями речевого развития **составляет 3%** (1 ребенок).



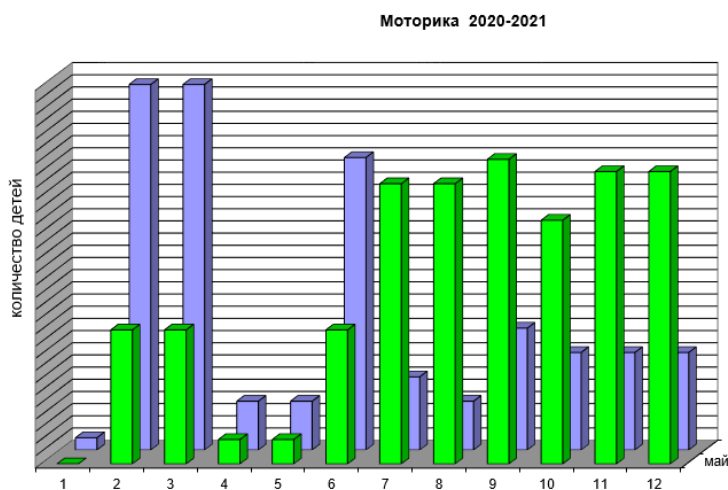
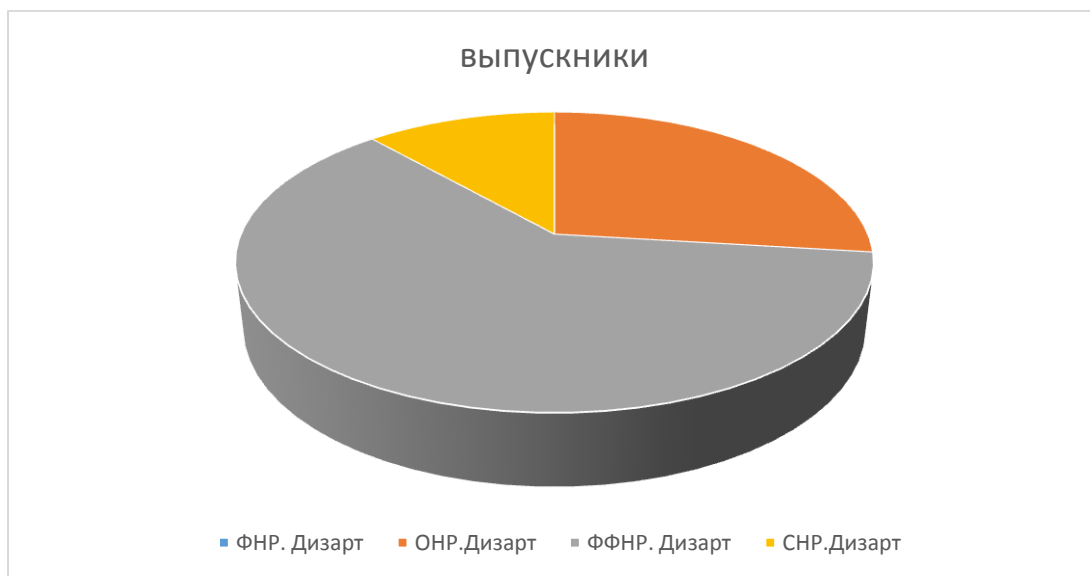
МБДОУ д/с № 312 «Жемчужинка»

Из них с заключением:

ОНР. Дизартрия – 7 детей (27%). Динамика:
 с норм. речью – 3 детей (43%)
 со значительным улучшением – 4 ребенка (57%)

ФФНР. Дизартрия – 16 детей (61%). Динамика:
 с норм. речью – 4 ребенка (25%)
 со значительным улучшением – 12 детей (75%)

СНР. Дизартрия – 3 ребенка (11%). Динамика:
 со значительным улучшением – 3 ребенка (100%)

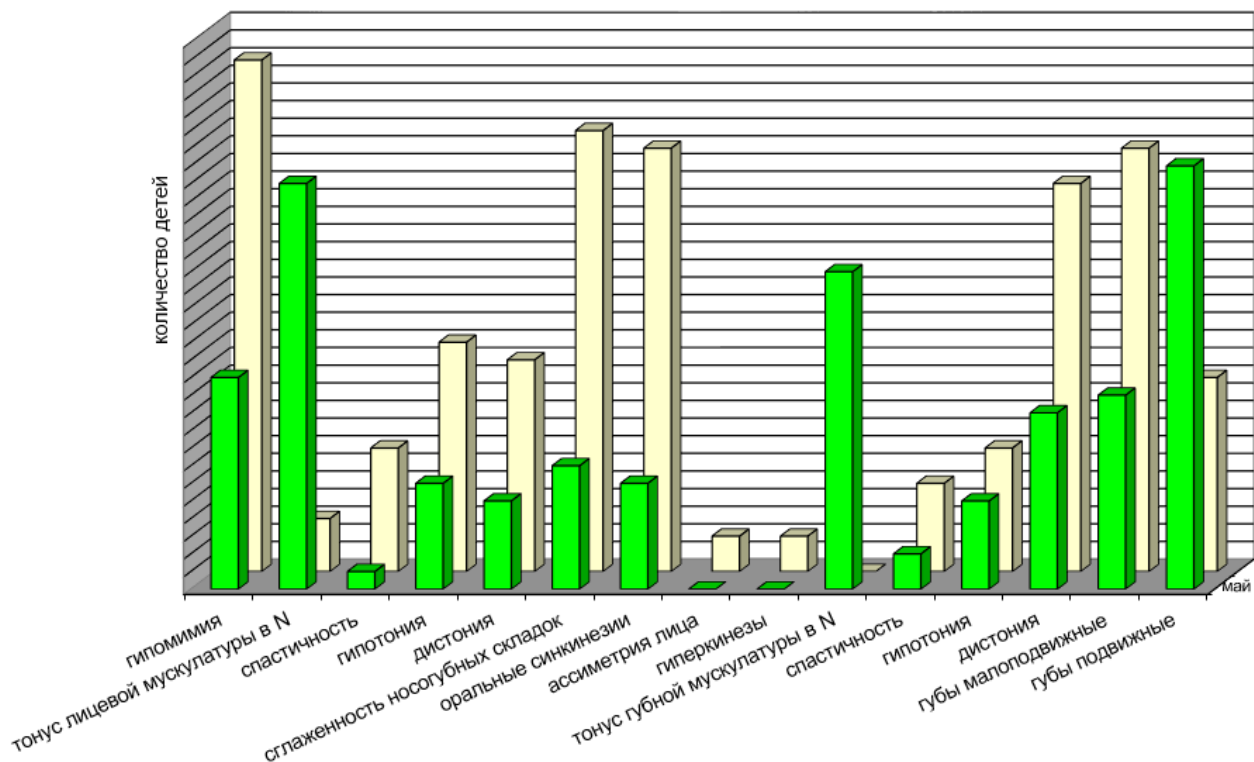


- 1- манипулировать не может, но есть хватание
- 2- моторика ограничена
- 3- недостаточная мелкая моторика
- 4- гиперкинезы пальцев рук
- 5- тремор

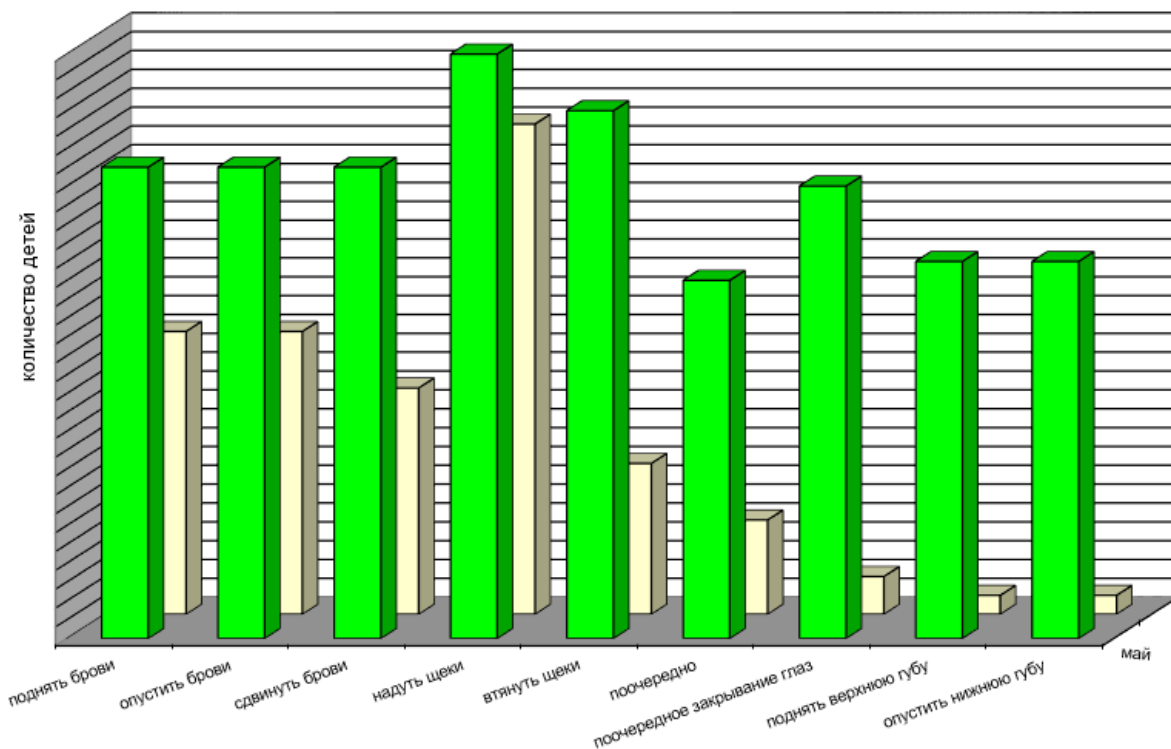
- 6- нарушение координации движений
- 7- праксис позы - кисти руки по образцу
- 8- праксис позы - кисти руки по словесной инструкции
- 9- динамический праксис по образцу

- 10- динамический праксис по словесной инструкции
- 11- пространственный праксис по образцу
- 12- конструктивный праксис по образцу

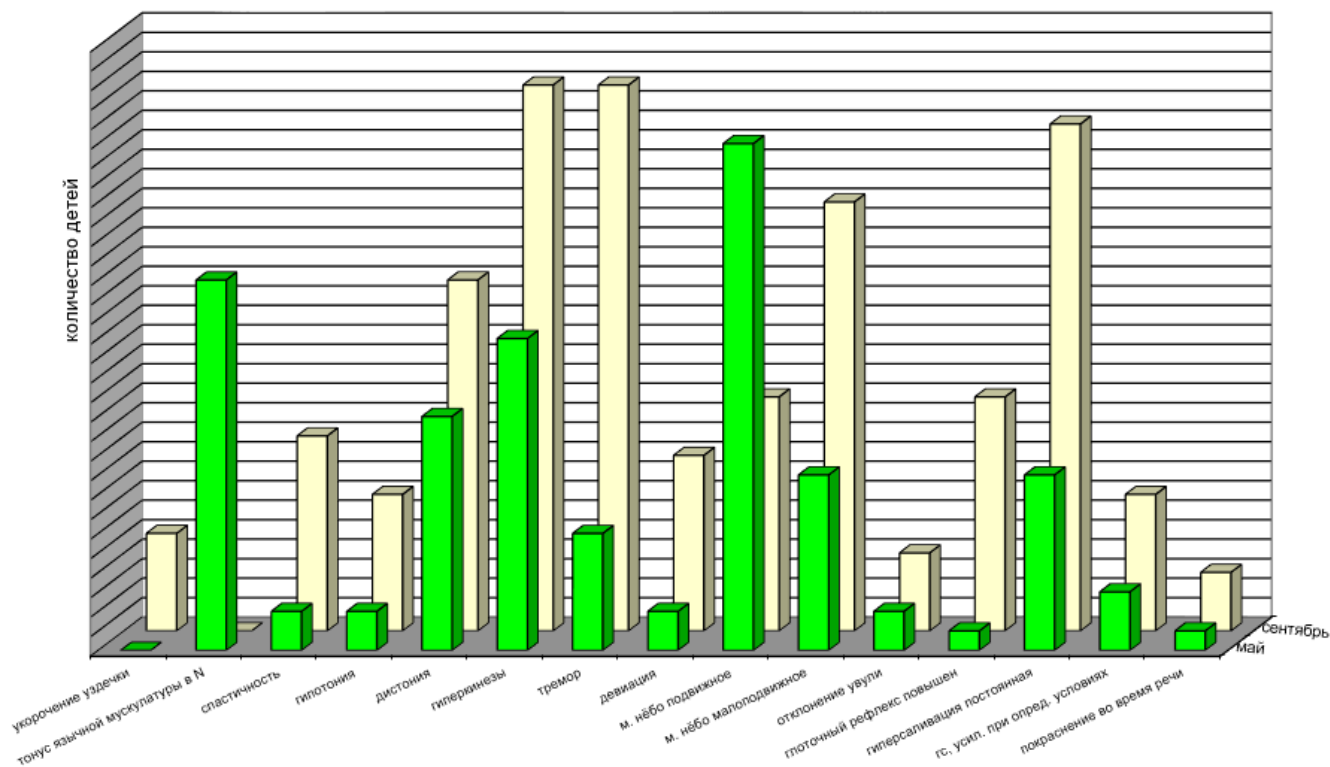
Строение и подвижность мимической мускулатуры 2020-2021



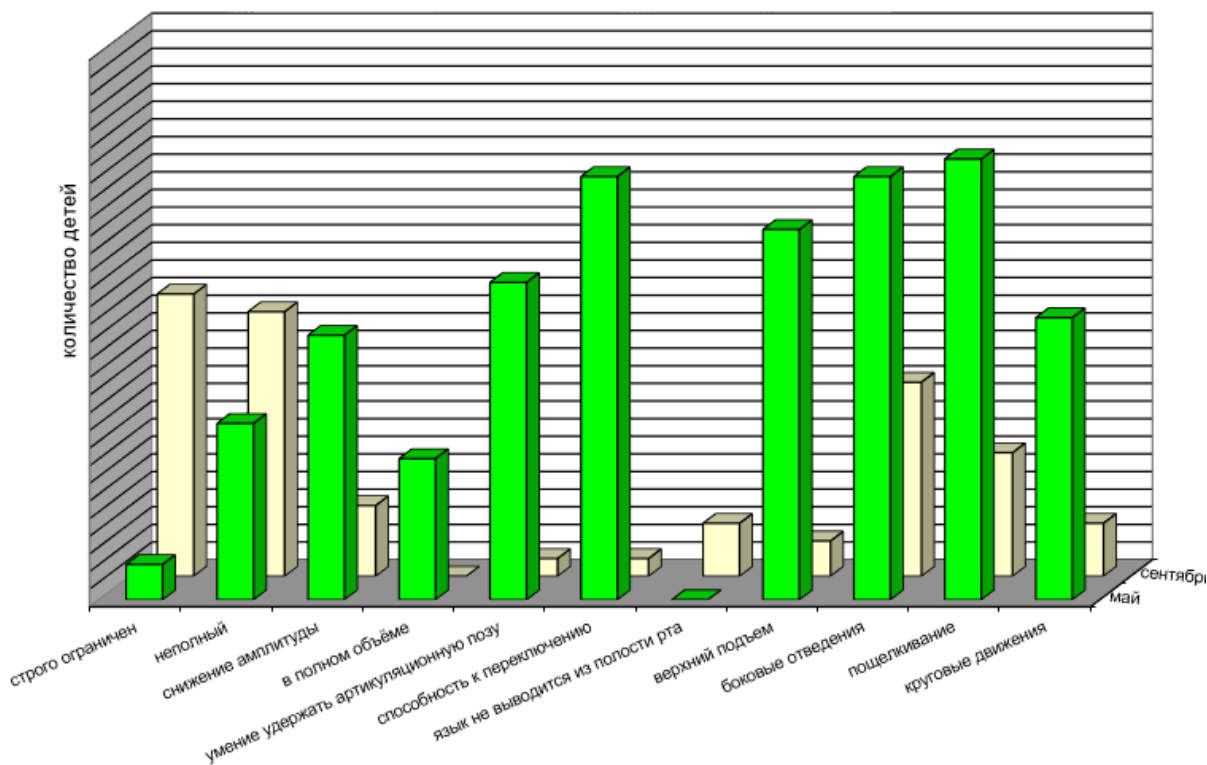
Объем мимических движений 2020-2021



Состояние тонуса язычной мускулатуры 2020-2021

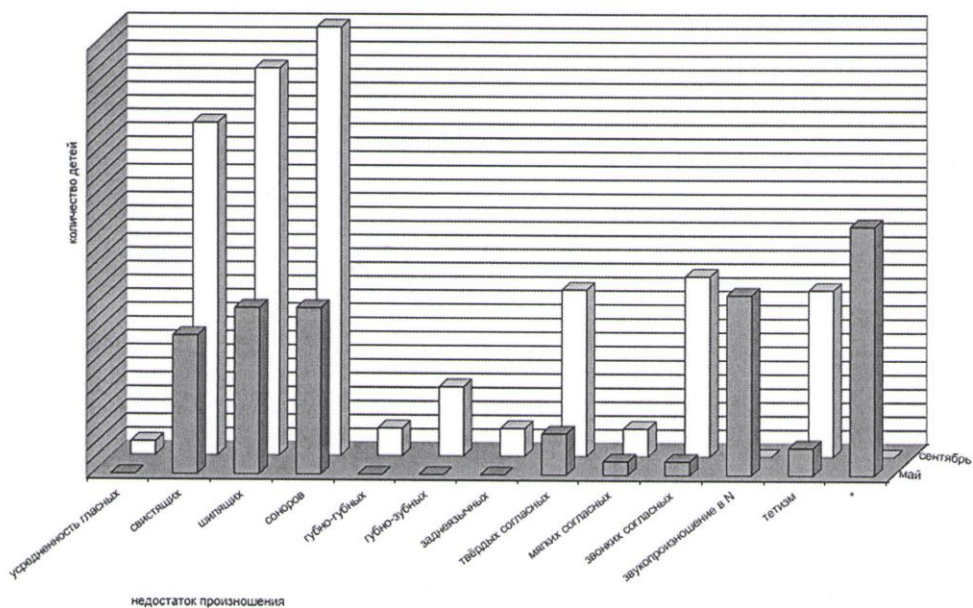


Объем артикуляционных движений языка 2020-2021

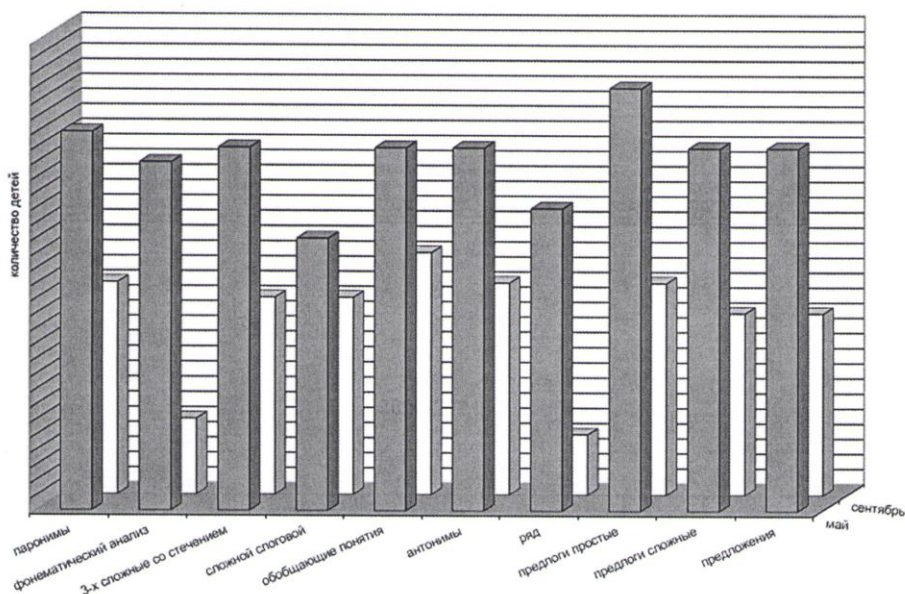


отчёт учителя-логопеда высшей категории Лазаревой Ларисы Владимировны 2019 – 2024гг

Нарушение звукопроизношения 2020-2021



2020-2021

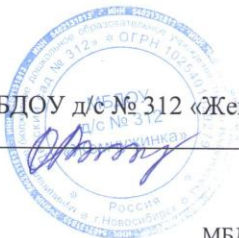


Таким образом, количество детей с нормальной речью составляет 27 % (7детей), количество детей со значительными улучшениями речевого развития составляет 73% (19 ребенка).

Верно

Заведующий МБДОУ д/с № 312 «Жемчужинка»
Вершкова О.В.

07.11.2024



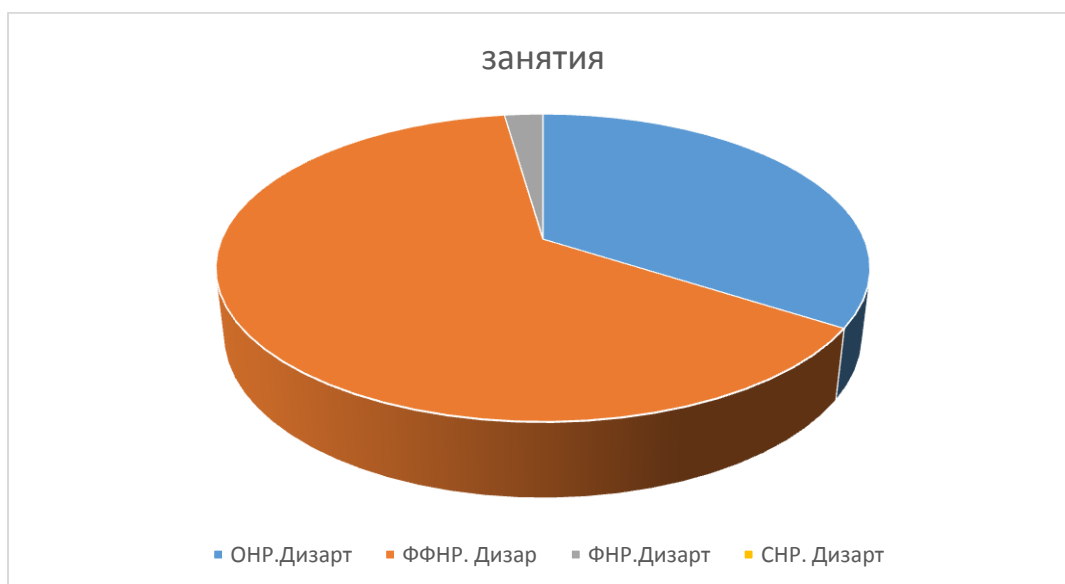
МБДОУ д/с № 312 «Жемчужинка»

Посещали курс коррекционных логопедических занятий **46 детей.**

Из них с заключением:

- ОНР. Дизартрия – 15 детей (33%). Динамика:
с норм. речью – 8 детей (53%)
со значительным улучшением – 7 детей (47%)
- СНР. Дизартрия – 2 ребенка (4%). Динамика:
со значительным улучшением – 1 ребенок (50%).
с улучшением – 1 ребенок (50%).
- ФФНР. Дизартрия – 28 детей (61%). Динамика:
с норм. речью – 14 детей (50%)
со значительным улучшением – 6 детей (21%)
с улучшением – 8 детей (29%)
- ФНР. Дизартрия – 1 ребенок (2%). Динамика:
с норм. речью – 1 детей (100%)

Таким образом, количество детей с нормальной речью составляет 50 % (23 ребенка), количество детей со значительными улучшениями речевого развития составляет 30% (14 детей), а количество детей с улучшениями речевого развития составляет 20% (9 детей).



22 выпускника с нарушениями речи посещали коррекционные занятия.

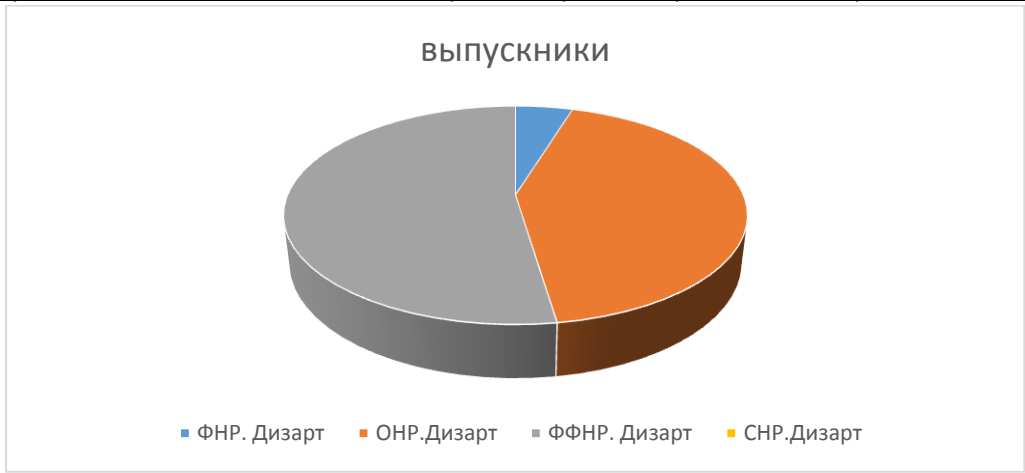
Из них с заключением:

- ФНР. Дизартрия – 1 ребенок (4%). Динамика:
с норм. речью – 1 ребенок (100%)

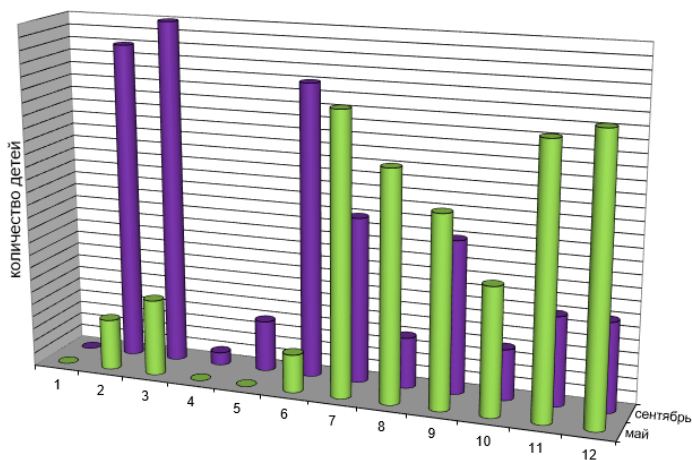
- ОНР. Дизартрия – 9 детей (41%). Динамика:
с норм. речью – 8 детей (88%)
со значительным улучшением – 1 ребенок (12%)

- ФФНР. Дизартрия – 11 детей (51%). Динамика:
с норм. речью – 10 детей (90%)
со значительным улучшением – 1 ребенок (10%)

- СНР. Дизартрия – 1 ребенок (4%). Динамика:
со значительным улучшением – 1 ребенок (100%)



Моторика 2019-2020

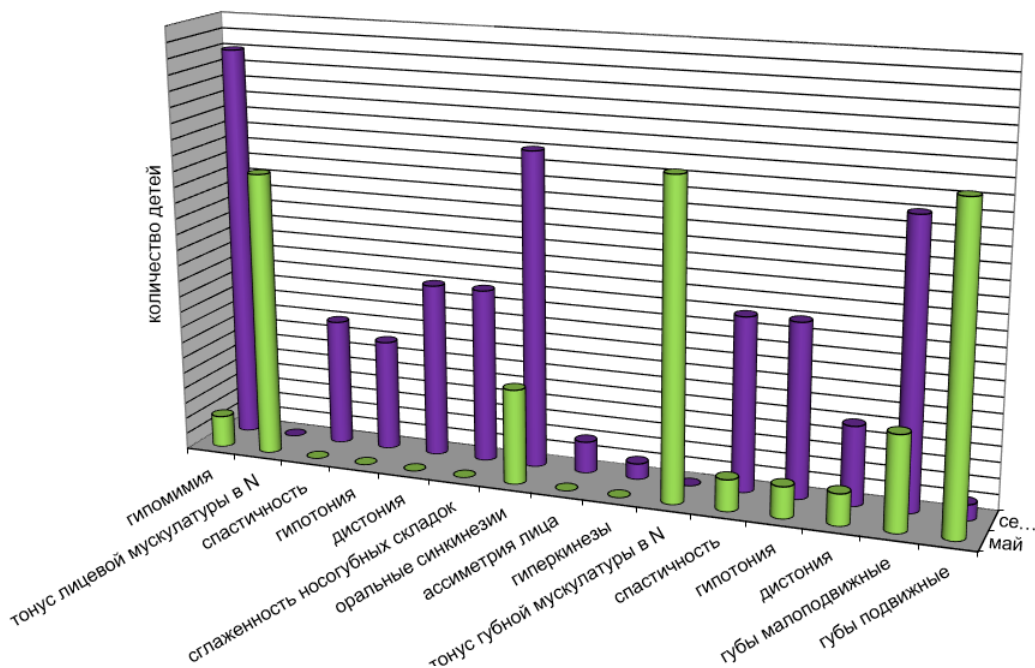


- 1- манипулировать не может, но есть хватание
- 2- моторика ограничена
- 3- недостаточная мелкая моторика
- 4- гиперкинезы пальцев рук
- 5- тремор

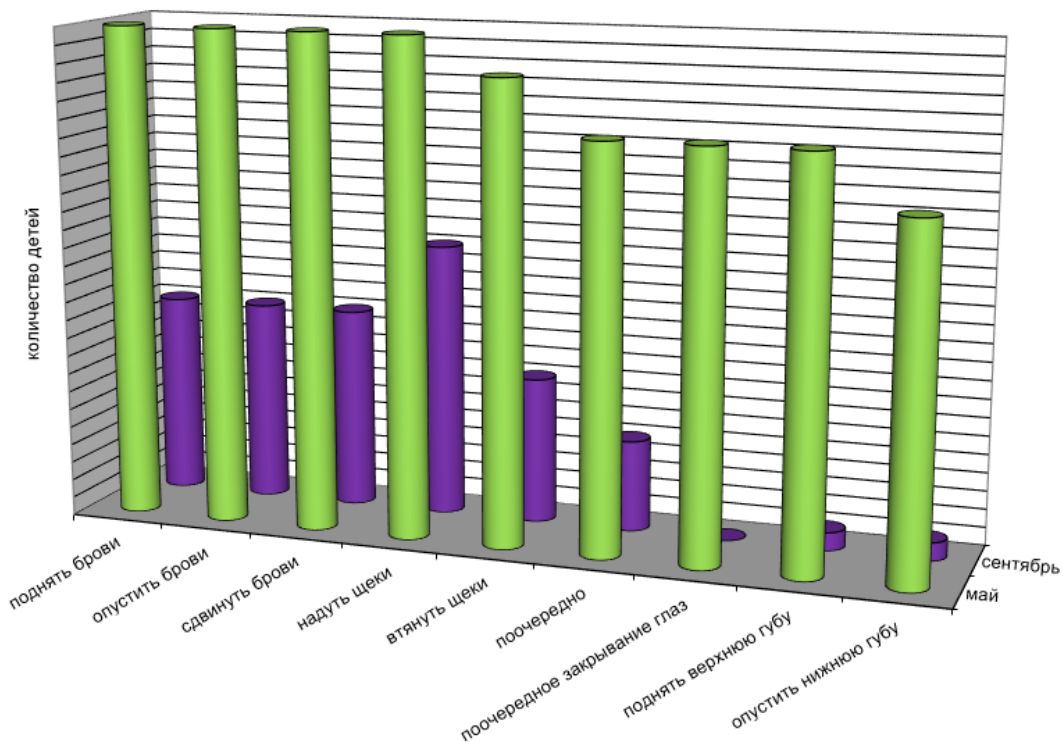
- 6- нарушение координации движений
- 7- праксис позы - кисти руки по образцу
- 8- праксис позы - кисти руки по словесной инструкции
- 9- динамический праксис по образцу

- 10- динамический праксис по словесной инструкции
- 11- пространственный праксис по образцу
- 12- конструктивный праксис по образцу

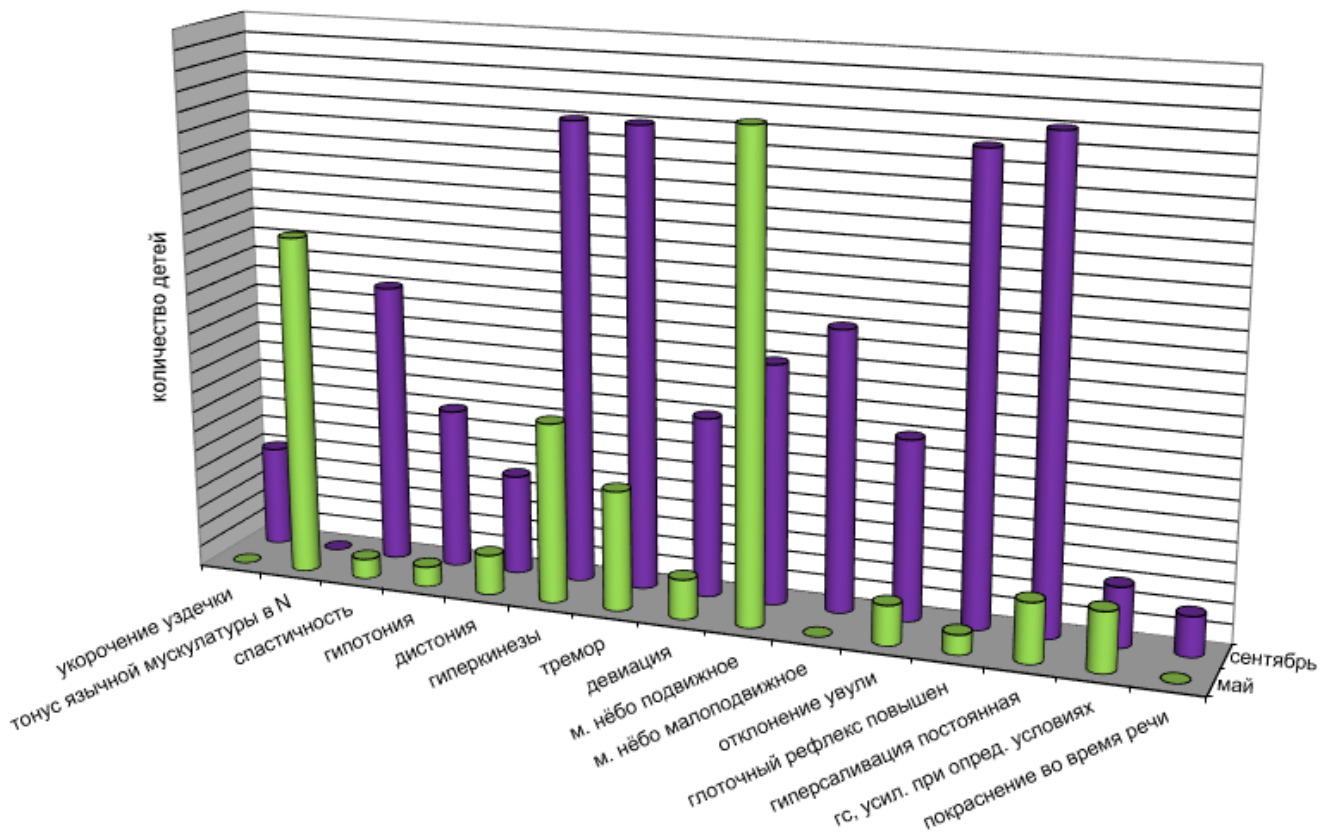
Строение и подвижность мимической мускулатуры 2019-2020



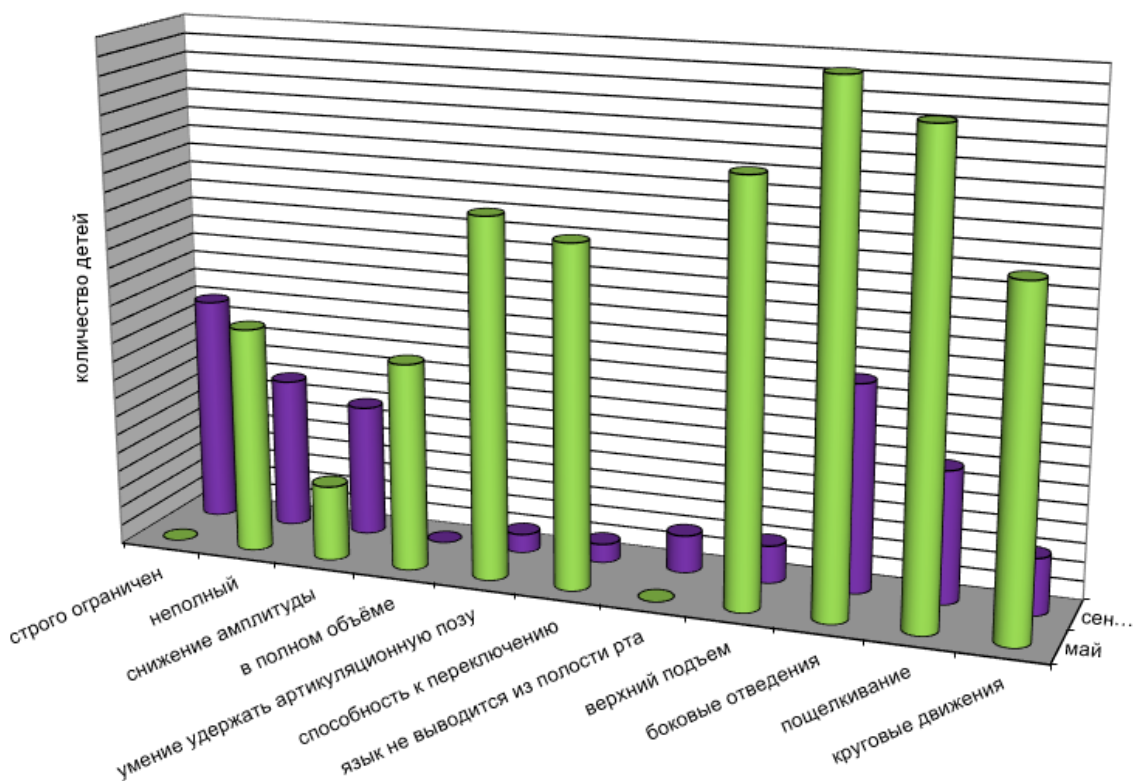
Объем мимических движений 2019-2020



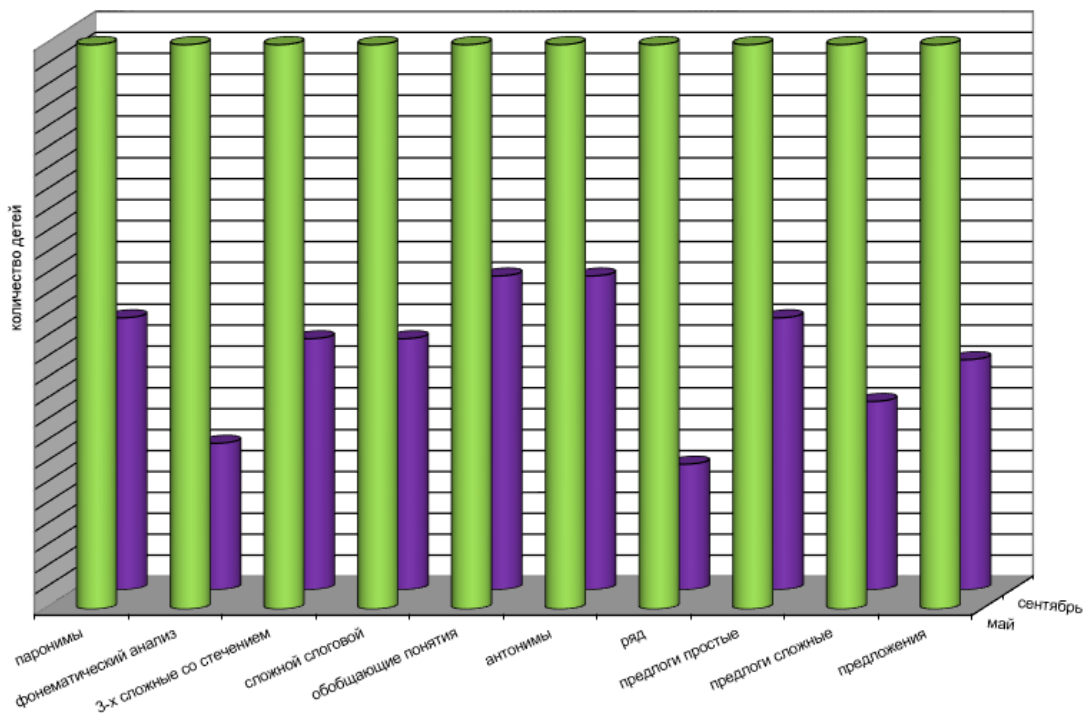
Состояние тонуса язычной мускулатуры 2019-2020



Объем артикуляционных движений языка 2019-2020



2019-2020



Таким образом, количество детей с нормальной речью составляет 86 % (19 детей), количество детей со значительными улучшениями речевого развития составляет 14% (3 ребенка), количество детей с улучшениями речевого развития составляет 5%.

отчёт учителя-логопеда высшей категории Лазаревой Ларисы Владимировны 2019 – 2024гг

С помощью логопедического сопровождения детей с нарушениями зрения и речи, достигается максимальная коррекция всех недостатков в развитии речи, овладение детьми самостоятельной, связной, грамматически правильной речью для дальнейшей успешной социализации.

Логопедическое сопровождение представляет собой коррекционно-развивающую систему, обеспечивающую полноценное овладение детьми правильным звукопроизношением, фонематическими процессами, лексико-грамматическими категориями языка, связной речью.

Логопедическое сопровождение не является статичным по своему характеру и может видоизменяться в зависимости от возможностей и потребностей воспитанников, способствует формированию основ функциональной грамотности у детей.

Верно

Заведующий МБДОУ д/с № 312 «Жемчужинка»
Вершкова О.В.



07.11.2024

МБДОУ д/с № 312 «Жемчужинка»